



بزرگد خلاصه پیشنهاد نمت آثار ملی

معاونت پژوهشی

نام اثر: عمود کهنه - دانشگاه بسفند . موقعیت جغرافیایی: آذربایجان شرقی
ص ۳۵ رنجبازار راه آملی بهنام

۱- تعداد عکس: ۲ قطعی رنگی

آبوع نقشه: پلان - موقعیت جغرافیایی - مقطع

۲- وضعیت نقشه: الیهیت ۴ - اصلیت

۳- وضعیت مالکیت:

خلاصه گزارش کارشناسی:

دست: دوره: قاجاری سال:

بزرگی بارز اثر:

سبک معماری:

حالت:

آم تهیه کننده گزارش: کامران - آملی - کجور - آملک - حاکم علی

ملاحظات:

تاریخ: ۲۶/۱/۸۸

شماره: ۸۸-۱۸



رئیس سازمان

بسمه تعالی

جناب آقای مهندس عبدالعلی زاده

استاندار استان آذربایجان شرقی

در اجرای بند "ج" ماده واحده قانون تشکیل و بند ۶ ماده ۳ قانون اساسنامه سازمان میراث فرهنگی کشور مصوب مجلس شورای اسلامی و در حدود مواد مربوط از قانون راجع به حفظ آثار ملی و بارعایت مقررات آئین نامه اجرائی قانون اخیرالذکر، اثر تاریخی خانه های (قدکی - بهنام - گنجه ای زاده) واقع در شهرستان تبریز کوچه منصوریه مجموعه دانشگاه سهند پس از طی مراحل و تشریفات قانونی لازم در تاریخ ۷۶/۱/۲۳ به شماره ۱۸۵۰ در فهرست آثار ملی ایران به ثبت رسیده است و از تاریخ ثبت، تحت حفاظت این سازمان بوده و هرگونه تخریب و دخل و تصرف در اثر مذکور برابر مواد ۵۵۸ لغایت ۵۶۹ از کتاب پنجم قانون مجازات اسلامی "تعزیرات و مجازاتهای بازدارنده" جرم محسوب و مرتکب مشمول مجازاتهای قانونی خواهد بود. مراتب جهت اطلاع و ابلاغ به مقامات و مسئولین ذیربط اعلام می گردد. خواهشمند است از نتیجه اقدامات انجام یافته این سازمان را مطلع فرمایند. /

سراج الدین کازرونی

رونوشت: ۱- معاونت حفظ واحیاء برای تهیه حریم، ضوابط حریم و اقدامات

لازم دیگر

۲- معاونت پژوهشی برای اطلاع بانضمام حکم ثبت

۳- معاونت معرفی و آموزش

۴- دفتر امور حقوقی

نماینده سرپرست
۷۶/۲/۲





302/100
1387

- ۵- اداره کل مسکن و شهرسازی استان آذربایجان شرقی جهت رعایت حفاظت در طرحهای جامع و تفصیلی و ساماندهی
- ۶- سازمان ثبت اسناد و املاک کشور
- ۷- اداره ثبت شهرستان تبریز
- ۸- نیروی انتظامی شهرستان تبریز
- ۹- دادگستری شهرستان تبریز
- ۱۰- شهرداری شهرستان تبریز
- ۱۱- مدیریت میراث فرهنگی استان آذربایجان شرقی بانضمام تصویر حکم ثبت اثر جهت اطلاع و رعایت قوانین و ضوابط مربوط
- ۱۲- مدیریت پاسداران میراث فرهنگی
- ۱۳- رئیس مرکز اسناد و مدارک میراث فرهنگی ✓
- ۱۴- مدیر مسئول مجله اثر جهت معرفی اثر
- ۱۵- سردبیر مجله میراث فرهنگی جهت معرفی اثر با عکس و نقشه مربوط در یک برگ
- ۱۶- روابط عمومی جهت انعکاس در روزنامه های کثیرالانتشار کشور حسب مفاد قانونی
- ۱۷- دانشگاه سهند - دانشکده معماری



تاریخ: ۷۶/۱/۳۱

شماره: ۸۱۱-۱/۱

رئیس سازمان



بسمه تعالی

جناب آقای مهندس عبدالعلی زاده

استاندار استان آذربایجان شرقی

در اجرای بند "ج" ماده واحده قانون تشکیل و بند ۶ ماده ۳ قانون اساسنامه سازمان میراث فرهنگی کشور مصوب مجلس شورای اسلامی و در حدود مواد مربوط از قانون راجع به حفظ آثار ملی و بارعایت مقررات آئین نامه اجرائی قانون اخیرالذکر، اثر تاریخی خانه های (قدکی - بهنام - گنجه ای زاده) واقع در شهرستان تبریز کوجه منصوریه مجموعه دانشگاه سهند پس از طی مراحل و تشریفات قانونی لازم در تاریخ ۷۶/۱/۲۳ به شماره ۱۸۵۰ در فهرست آثار ملی ایران به ثبت رسیده است و از تاریخ ثبت، تحت حفاظت این سازمان بوده و هرگونه تخریب و دخل و تصرف در اثر مذکور برابر مواد ۵۵۸ لغایت ۵۶۹ از کتاب پنجم قانون مجازات اسلامی "تعزیرات و مجازاتهای بازدارنده" جرم محسوب و مرتکب مشمول مجازاتهای قانونی خواهد بود. مراتب جهت اطلاع و ابلاغ به مقامات و مسئولین ذیربط اعلام می گردد. خواهشمند است از نتیجه اقدامات انجام یافته این سازمان را مطلع فرمایند. /ن

سراج الدین کازرونی

رونوشت: ۱- معاونت حفظ و احیاء برای تهیه حریم، ضوابط حریم و اقدامات

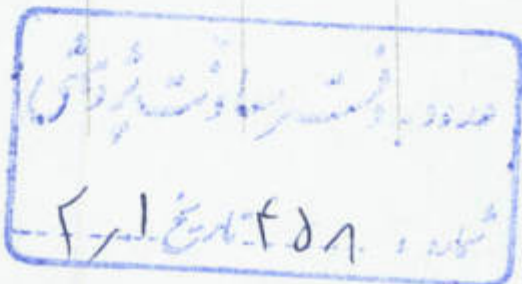
لازم دیگر

۲- معاونت پژوهشی برای اطلاع بانضمام حکم ثبت

۳- معاونت معرفی و آموزش

۴- دفتر امور حقوقی

فایده اصلی
از دست زامان
۴ اکتبر ۷۶
۷۶/۱/۲۳



اقدام کردیم
مجلس
۷۶/۲/۲۲

کتابخانه ارفع
مدیریت مربوط
ارزاسناری
۷۶/۲/۲۲

۷۶/۲/۲۲

- ۵- اداره کل مسکن و شهرسازی استان آذربایجان شرقی جهت رعایت حفاظت در طرحهای جامع و تفصیلی و ساماندهی
- ۶- سازمان ثبت اسناد و املاک کشور
- ۷- اداره ثبت شهرستان تبریز
- ۸- نیروی انتظامی شهرستان تبریز
- ۹- دادگستری شهرستان تبریز
- ۱۰- شهرداری شهرستان تبریز
- ۱۱- مدیریت میراث فرهنگی استان آذربایجان شرقی بانضمام تصویر حکم ثبت اثر جهت اطلاع و رعایت قوانین و ضوابط مربوط
- ۱۲- مدیریت پاسداران میراث فرهنگی
- ۱۳- رئیس مرکز اسناد و مدارک میراث فرهنگی
- ۱۴- مدیر مسئول مجله اثر جهت معرفی اثر
- ۱۵- سردبیر مجله میراث فرهنگی جهت معرفی اثر با عکس و نقشه مربوط در یک برگ
- ۱۶- روابط عمومی جهت انعکاس در روزنامه های کثیرالانتشار کشور حسب مفاد قانونی
- ۱۷- دانشگاه سهند - دانشکده معماری

تاریخ ۷۶۲۰۲۹
شماره ۱۱۰۱۱
پیوست ۵۰۰۰۰۰۰۰



جمهوری اسلامی ایران
وزارت فرهنگ و ارشاد اسلامی

بسمه تعالی

ریاست محترم مرکز اسناد و مدارک فرهنگی سازمان متبوع

با سلام،

- گنجهای زاده
به پیوست پرونده اثر فرهنگی - تاریخی خانه‌های قدکی - بهنلواقع در استان آذربایجان شرقی
که در تاریخ ۷۶/۱/۲۳ به شماره ۱۸۵۰ در فهرست ثبت آثار ملی کشور به ثبت رسیده
مشمول بر موافقت ریاست محترم سازمان، حکم ثبت و موارد ذیل:

- | | |
|-----------------------------|---------|
| ۱- مکاتبات اداری | ۵ برگ |
| ۲- گزارش کارشناسی | ۱۳ صفحه |
| ۳- نقشه اثر (اصل و اوزالید) | ۲۱ شیت |
| ۴- عکس سیاه و سفید | - قطعه |
| ۵- عکس رنگی | ۲۰ قطعه |
| ۶- مدارک مالکیت | - برگ |
| ۷- نقشه حریم | - برگ |

ارسال میگردد. خواهشمند است وصول آن را اعلام فرمایند. ر

جلیل کلشن
معاون پژوهشی



نشانی:

۷۵۸۲۰۰
۱۳۱۱/۰۴۷۷
پست



وزارت فرهنگ و ارشاد اسلامی

بیتابی

با سبب مرزهای

۷۶۱۹

معاونت محترم پژوهشی سازمان میراث فرهنگی کشور

باسلام . احتراماً " بازگشت بنامه شماره ۱۱/۹۹۹۳ مورخ ۷۵/۱۲/۱۱ به پیوست مدارک لازم برای ثبت ۸ بنای دارای اهمیت آذربایجان بشرح زیر جهت ثبت در فهرست آثار ملی ارسال میگردد.

- ۱- مجموعه دانشگاه سهند (خانه گنجهای زاده - قدکی - بهنام)
- ۲- خانه سیلابی
- ۳- خانه سلماسی
- ۴- خانه حریری
- ۵- مسجد شهدا
- ۶- مسجد جامع هشتروند

فرد و روی دست میراث فرهنگی
شماره ۵۳ تاریخ ۱۹/۱۱/۱۳۹۲

تعمیرات
نظر به اینکه در روز ۲۵ بهار
مبای به تمام تعمیرات منتهی گردید

حاکم تقی زاده اصل

مدیریت میراث فرهنگی آذربایجان شرقی

۴۱ کیلومتر
۱۶ اردیبهشت



تاریخ ۱۹.۱۲.۱۳۹۰
شماره ۳۲۲۳.۱.۱
پیوست.....

بسمه تعالی

برادرگرامی جناب آقای مهندس کازرونی
ریاست محترم سازمان میراث فرهنگی کشور

احتراما

بنا به درخواست میراث فرهنگی استان آذربایجان شرقی طی نامه شماره ۱۳/۱۱/۹۶۴۰ مورخ ۱۶/۱۱/۷۵ با ارسال گزارش کارشناسی و مدارک مجموعه خانه‌های بهنام واقع در شهرستان تبریز - کوچه مقصودیه - مجموعه دانشگاه سهند ثبت اثر مذکور در فهرست آثار ملی را تقاضا کرده است.

موضوع در جلسه مورخ ۷/۱۲/۷۵ شورای ثبت آثار ملی طرح و مورد بررسی قرار گرفت با توجه به مفاد بند ۶ ماده ۳ قانون اساسنامه سازمان میراث فرهنگی کشور و ماده ۳ قانون حفظ آثار ملی مصوب ۱۳۰۹ و ماده ۵ آئین نامه اجرائی همان قانون ثبت آثار ارزشمند فرهنگی تاریخی در فهرست آثار ملی منوط به تصویب آن مقام محترم می باشد، لذا ثبت اثر مذکور به شماره ۳/۱۸۵۰ در فهرست آثار ملی ایران پیشنهاد میشود. /ق

جلیل گلشن
معاون پژوهشی

روانم
لغت نامه آستان قدس

۱۳۹۰/۱۱/۱۵

استاد محترم
معاونت ایداع به مرکز اسناد و کتابخانه ملی
۱۳۹۰/۱۱/۱۵

تیم حسینی
آردام سرور
۱۴ یکم شهریور
۱۳۹۰/۱۱/۱۵
اقدام کردیم
مصطفی
۱۳۹۰/۱۱/۱۵



بتشانی

معاونت محترم پژوهشی

باسلام . عطف بنامه شماره ۱۱/۳۹۸۸ و شماره ۱۱/۳۹۸۹ مورخ ۷۵/۷/۱۶ آن معاونت محترم به پیوست مدارک لازم برای ثبت ۸ بنای دارای اهمیت آذربایجان بشرح زیر جهت ثبت در فهرست آثار ملی (اولویت اول) ارسال میگردد. خواهشمنداست دستور فرمایند بررسی و این مدیریت را از نتیجه بررسی جهت هماهنگی مطلع فرمایند.

۳ واحد	۱- مجموعه سهند (خانه قدکی - خانه گنجهای زاده - خانه بهنام)
۱ واحد	۲- خانه سلماسی
۱	۳- خانه حریری
۱	۴- خانه سیلابی
۱	۵- مسجد شهدا
۱	۶- مسجد جامع هشترود

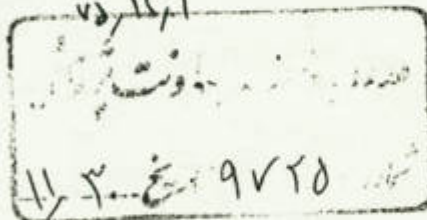
اکبر تقی زاده

اکبر تقی زاده اصل

مدیریت میراث فرهنگی آذربایجان شرقی

تسهیل
در راجع به ثبت بناها
در راجع به ثبت بناها
در راجع به ثبت بناها

۷۵/۱۱/۴
۷۵/۱۱/۴



خانه پیام

شناخت بنا :

" تبریز "

۱ - موقعیت طبیعی :

تبریز ، مرکز استان آذربایجان شرقی در جلگه روسی گوشه شمال شرقی دریاچه ارومیه
از شمال به کوههای عینالی -یکه چینی - بابایانی و از جنوب به تپه مهوره ای
دانشه های سهند و از غرب به دریاچه ارومیه محدود است . از سطح دریا ۱۳۵۰ متر ارتفاع
داشته و رودخانه های آجی چای و مهرانرود از آن میگذرد .

تبریز دارای آب و هوای مطبوع متمایل سردی است . زمستانهای سرد و یخبندان
و تابستان های معتدل دارد .

شهر تبریز بر روی گلفهای که از ترکیه شروع شده و پس از طی سلسله - صوفیه
تبریز - بستان آباد و سواب میگذرد ، قرار دارد .

شهر تبریز بر اثر وقوع زلزله های مخرب گذشته ناشی از این گله بارها خسارت دیده
و در بعضی موارد بکلی ویران شده است .

۲ - موقعیت فعلی :

تهریز - مقصدیسه - کوچه نرب دفتری بلاک

۳ - تاریخچه بنا :

این بنا با توجه به پلان و عناصر تشکیل دهنده معماری از قدیمترین بناهای اوائل قاجاریه می باشد که در دوره ناصرالدین شاه مرمت و تزئینات نقاشی به آن اضافه شده است.

۴ - مشخصات بنا :

بنا مجموعه کامل بصورت اندرونی و بیرونی است . شامل هشتی ورودی - دالان (کوچه) - سردر حیاط بزرگ بیرونی - حیاط اندرونی - ایوان ستوندار برای نشیمن تابستانی در جنوب ، ساختمان اصلی در شمال قطعه و رو به جنوب دارای ایوان ستوندار است . طنپی و راهروها مشرف به ایوان و اتاقهای جانبی گوشوارطرفین ایوان را تشکیل میدهند . با استفاده از ارتفاع رفیع طنپی (عفت دری) فوق راهروها و فوقانی اتاقهای جانبی بصورت اتاق خواب درآمده است . فرقه های اتاق خوابهای فوقانی راهروها به طنپی هم باز میشود . حیاط اندرونی در شمالی ترین بخش ساختمان و طرفین آنرا اتاقهای در شرق و غرب مشرف به حیاط بساز میشوند . پشت بام اتاقهای اندرونی بصورت سه تایی (تراس) استفاده میشود . ساختمان دارای زیرزمین است . اتاقهای زیر طنپی برای نشیمن تابستانی و دیگراناقبا بصورت انباری و مطبخ درآمده است .

۵ - نوع بهتره برناری و خصوصیات بارز بنا:

ساختمان مسکونی بوده است . و از خصوصیات بارز آن کامل بودن مجموعه - پلان معماری - تنوع در ابعاد اتاق نشیمن رعایت تقارن در نما است .

۶ - عوامل تزیین شده و نوع آنها:

ایوان جنوبی برای نشیمن تابستان و ایوان شمالی دارای ستونهای چوبی گچ اندود با سرستونهای گچبری شده است . پیشانی ساختمان دارای گچبری و طاقماهای طرفین ایوان جنوبی مقرنگاری است . اتساق طنسی دارای تقاسیهای اواسط قاجاری است که از زیراندوهای گچی بیرون آمده است . پنجره‌های طنسی و پنجره‌های اتاقهای مشرف به طنسی دارای مشکهای ظریفی از جوب گردو است . آجرکاری نمای جنوبی ساختمان شمالی و آجرکاری اندرونی ظریف و برگار است . طاقچه‌ها و شومینه داخل طنسی مقرنگاری گچی دارد و گیلرسی طنسی نظار بندی شده است .

۷ - نوع مالکیت بنا و مشخصات ثبت آن در ردیف آثار تاریخی:

مالکیت بنا خصوصی بوده . درسالهای اخیر نطف به شماره ۲۲ برای دانشکده معماری دانشگاه شهید خریداری شده است . این بنا از نظر معماری (طرح و ساخت) و تزیینات بعمل آمده در آن و کامل بودن بنا بعنوان یک نمونه ساختمان مسکونی قابل مطالعه بوده و دارای اهمیت ویژه است .

۸. اقدامات انجام شده در مورد بنا با ذکر مشخصات:

این بنا و ساختمان قدگی و ساختمان گنجدزاده و ساختمان صدقیانی دارای ۱۴۰۰۰ مترمربع هزینه است که در کمیسیون داده ۵ کاربری آن به فرهنگی و آموزشی تغییر داده شده و تا بحال سه ساختمان اولی بسا وسعت تقریبی ۷۰۰۰ مترمربع برای دانشکده معماری سپند خریداری شده و تعمیر میگردد. ضوابط برای حریم آن شامل ضوابط ساخت و ساز در محور تاریخی- فرهنگی است.

۹. توضیح ضروری و اختصاصی بنا:

اشاره به اقداماتی که در دوره‌های گذشته روی بنا انجام شده است:

۱. توسعه و یا تعمیرات و دخل و تصرف انجام شده تاکنون:

این بنا یکی از کاملترین و سالمترین بناهای سکونی دوره قاجاریه است که در تیریز تاکنون سالم باقی مانده و به تلنگ بخت دولتی درآمده است. دخل و تصرفات دوره‌های پیشین اندک است. غیر از اندودکردن نقاشیها و سفیدکاری مجدد مورد دیگری از تغییرات مشاهده نمیشود. خانه‌های خریداری شده برای آموزش عالی توسط اداره میراث فرهنگی مرمت میشود. طراحی و ارتقاء این مجموعه در آینده بلحوی خواهد بود که لحاظکردن نیازهای دانشکده معماری به حجم و فضای هر یک از بنا بصورت واحد مستقل سکونی لحظه واردنگردد.

محریریت میراث فرهنگی آذربایجان شرقی





نگاشته گروهی از خانه بهنام

محریت میراث فرهنگی آذربایجان شرقی

خانه بهنام — تبریز





تزیینات نقاشی - قباب سفید و مشبک گنبد چوبی
کتابخانه پنهان

معتبریت میراث فرهنگی آذربایجان شرقی

خانه پنهان - تبریز



فهرست پناهای شبک - زمستان ۷۵

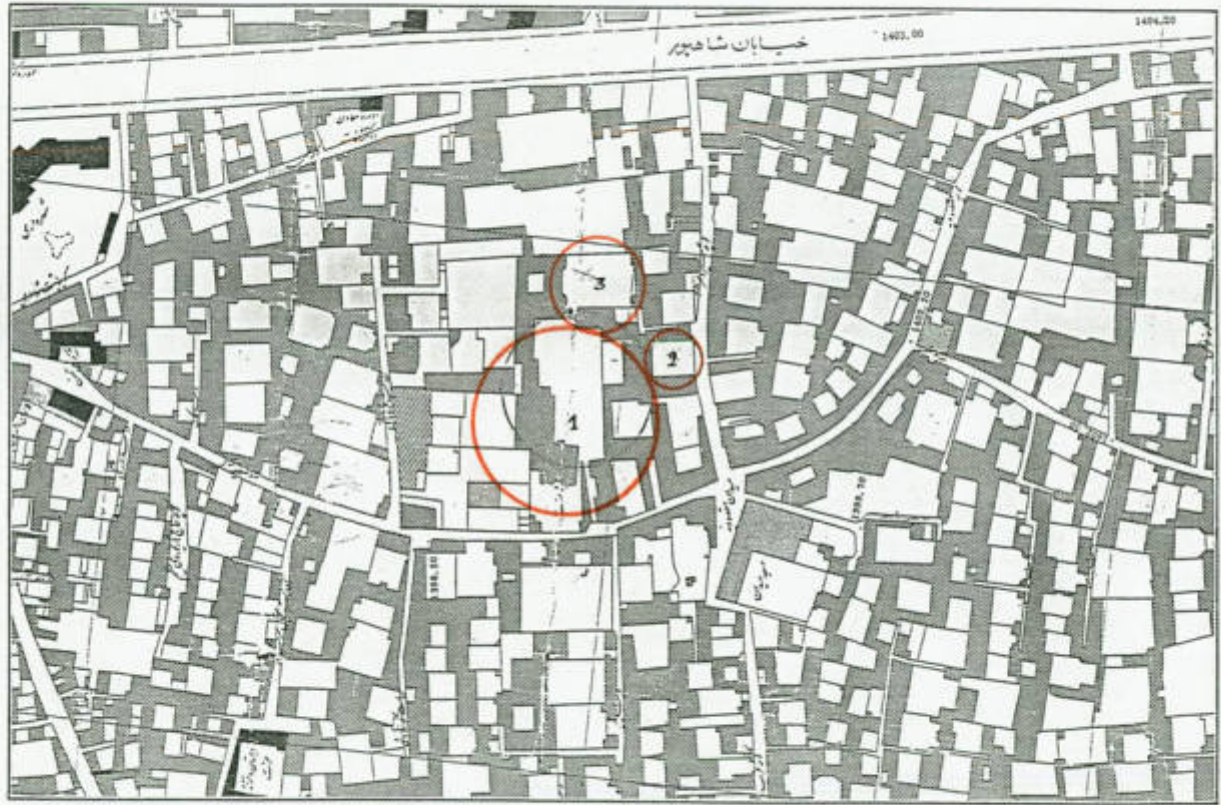
- | | |
|---------------------|-----------------------|
| ۱- خانه نجف‌ای زاده | } مجموعه دانشگاه سهند |
| ۲- خانه قلاتی | |
| ۳- خانه بونام | |
| ۴- خانه سیلابی | |
| ۵- خانه سلماستی | |
| ۶- خانه مهدی | |
| ۷- مسجد شهید | |
| ۸- مسجد جامع هشتم | |

خانه گنجهای زاده

۱- خانه دکتر گنجهای زاده

۲- خانه قدکی
===== کوچه مقصودیه - پلاک ۸۲

۳- خانه بهنام



شناخت بنا :

" تبریز "

۱- موقعیت طبیعی :

تبریز ، مرکز استان آذربایجان شرقی در جلگه روسی گوشه شمال شرقی دریاچه ارومیه از شمال به کوه های عینالی - یکنه چینی - باباباغی و از جنوب به تپه ماهورهای دامنه های سهند و از غرب به دریاچه ارومیه محدود است . از سطح بریا ۱۳۵۰ متر ارتفاع داشته و رودخانه های آچی چای و سهرانرود از آن میگذرد .

تبریز دارای آب و هوای مطبوع متمایل بسردی است . زمستانهای سرد و یخبندان و تابستان های معتدل دارد .

شهر تبریز بر روی گسلهای که از ترکیه شروع شده و پس از طی سلسله - صوفیستان تبریز - پستان آباد و سراب میگذرد ، قرار دارد .

شهر تبریز بر اثر وقوع زلزله های مخرب گذشته ناشی از این گسله بارها خسارت دیده و در بعضی موارد بگلی ویران شده است .

۲- موقعیت فعلی :

تبریز - کوچه مقصودیه واقع در جنوب ساختمان شهرداری . یکی از ساختمانهای تملک شده توسط دانشکده معماری شهرداری در عرصه‌ای بمساحت ۳۰۰۰ مترمربع که با دو خانه تملک شده قدکی و بهنام مجبوعا " بالنز بر ۷۰۰۰ مترمربع عرصه دارد. این کوچه از معابر قدیمی تبریز و محله مقصودیه از محلات بنام تبریز میباشد.

۳- تاریخچه بنا :

بنا شامل دو بخش است . بخش شرقی متعلق بدوره قاجاریه و بخش غربی احتمالاً در اوائل پهلوی اول به ساختمان قبلی اضافه شده است .

۴- مشخصات بنا :

ساختمان شامل دو بخش است :

الف) معماری بخش شرقی مربوط به دوره قاجاریه است . این ساختمان رو به طرف جنوب ساخته شده است و پلان معماری آن با ساختمان قدکی قابل مقایسه است . هسته اصلی این ساختمان اتاق طنپی است که در طرفین آن راهروها ورودی و درجانبین آن اتاقهای جانبی (گوشوار) قرار گرفته است . از بیش آمدگی اتاقهای گوشوار بعنوان ایوان ستونداری استفاده شده است . ایوان شامل ۵ دهنه میباشد که با قوسهای تیمداره پوشش شده است . در بخش شمالی

طنبی نیز ایوانی با سه دهنه وجود داشته است که مشرف به حیاط اندرونی بوده است. حیاط انشرونی در طول زمان بین وراثت و با بعلل دیگری از بین رفته و سمت شمالی طنبی را دیوار کشیده است. این بخش ساختمان در سه طبقه شامل زیرزمین - طبقه همکف و طبقه اول احداث شده است. در زیرزمین زیر اتاق طنبی حوضخانه قرار دارد.

ب) بخش شرقی مجموعه احتمالاً مربوط به اوائل پهلوی اول است که کالدور ورودی آن شرقی به غربی است و در هر بال کالدور سه اتاق و هر طبقه جمعا ۶ اتاق است. این بخش نیز در سه طبقه شامل طبقه زیرزمین طبقه همکف و طبقه اول میباشد. راه پله‌های ورودی‌های دو طرفه شرقی و غربی ساختمان دارای ایوان ستوندار است. آزاره هر دو بخش از بنا با سنگهای اسپراخون حفاظت و تزئین شده و نماهای خارجی و زیرزمینها آجری است. مصالح بکار رفته در ساختمان شامل سنگ - آجر - گچ - آهک - چوب میباشد.

۵ - نوع بهره برداری و خصوصیات بارز بنا:

از بنا برای عملکرد مسکونی استفاده شده است. پلانهای معماری - ترکیب دو بخش مجموعه ایوانها - راه پله‌های دو طرفه و کاربرد مطلوب آجر از خصوصیات بارز این بنا است.

۷۰۰۰ مترمربع که آن هم از نظر معماری واجد اهمیت است ، خریداری شود . مجموعه فوق از گوجه مقمودیه که یکی از معابر اصلی جاده ابریشم میباشد تا خیابان ارتش بصورت مجموعه‌ای واحد تحت مالکیت و نظارت دولت برای نگهداری در آینده تضمین میگردد .

۱۰ - اشاره بنا فنیاتی که در دوره‌های گذشته روی بنا انجام شده است .

۱ - توسعه و یا تعمیرات و دخل و تصرف انجام شده تاکنون :

در بخش قدیمی مربوط به دوره قاجاریه اندرونی ساختمان و ایوان شمالی از بین رفته و ساختمان مغللی در دوره پهلوی اول به بخش قدیمی اضافه شده است .



سعد است: ایوان جنوبی نقش قدیم فانه
سمت چپ: راه پله دو طرفه و ایوان شرقی
نقش الماقه فانه

مديریت میراث فرهنگی آذربایجان شرقی

فانه نقشه ای که زاده — تهران





تعمیرات از مصالح خانه نقه ای از آناه صیفا ضلع تبریز

خانه قدکسی

شناخت بنا :

" تبریز "

1- موقعیت طبیعی :

تبریز ، مرکز استان آذربایجان شرقی در جلگه روسی گوشه شمال شرقی دریاچه ارومیه
از شمال به کوه های مینالی - یگتک چینی - بابایانی و از جنوب به تپه ماهورهای
دامنه های سهند و از غرب به دریاچه ارومیه محدود است . از سطح دریا ۱۳۵۰ متر ارتفاع
داشته و رودخانه های آجی چای و مهرانرود از آن میگذرد .

تبریز دارای آب و هوای مطبوع متمایل سردی است . زمستانهای سرد و یخبندان
و تابستان های معتدل دارد .

شهر تبریز بر روی گلسفای که از ترکیه شروع شده و پس از طی سلسله - موئیسان
تبریز - پستان آباد و سراب میگذرد ، قرار دارد .

شهر تبریز بر اثر وقوع زلزله های مخرب گذشته ناشی از این گسله بارها خسارت دیده
و در بعضی موارد بکلی ویران شده است .

۲- موقعیت فعلی :

تبریز - کوچه مقصودیه - کوچه مشیر دفتری در جنوب ساختمان شهرداری تبریز واقع شده است . این خانه و خانه بهنام و خانه گنجه‌ای زاده جمعا" بوسعت تقریبی ۷۰۰۰ مترمربع از کاربری مسکونی به کاربری آموزش عالی تغییر کاربری داده شده و در محور تاریخی و فرهنگی تبریز واقع شده است .

۲- تاریخچه بنا :

بنا متعلق به اواسط دوره قاجاریه است . مجموعه بنا در دو دوره تکمیل شده است .

۲- مشخصات بنا :

بنا شامل اندرونی و بیرونی است . از سردر به هشتی و از هشتی به حیاط باغچه وارد می‌شود . برای ورود به اندرونی بعد از هشتی و طی طول حیاط ، دو دسترسی فراهم شده در اضلاع شرقی و غربی بنا مارا به بخش شمالی بنا و اتاقهای اندرونی هدایت میکند . طنابی بزرگ شرقی ، غربی است . پنجره‌های اروسی آن بسا شیشه‌های رنگی به شمال و جنوب باز میشود . ایوان ستوندار در جنوب طنابی رفیع و بلند است . ارتفاع ستونهای ایوان شمالی معادل ارتفاع طنابی است . اتاقهای گوشوار در طرفین طنابی قرار گرفته است . اضلاع شرقی و غربی در طول حیاط شامل اتاقهایی در دو طبقه است . اتاقهای زیرزمین جناح های شرقی و غربی بصورت آب انبار و انباری و مطبخ استفاده می‌شده است . اتاقهای فوقانی آن برای اتاقهای خواب و نشیمن - بوده است .

محمدریت میراث فرهنگی آذربایجان شرقی



ایوان ستوندار طلع غربی زیبایی خاصی به ساختمان بخشیده است . زیر اتاق طبسی حوضخانه است . سقف حوضخانه گنبد با کاربردی آجری و با سکوها ی جانبی و حوض سنگی دارای جلوه خاصی است . اندرونسی دارای اتاقهایی در اضلاع شرقی و غربی حیاط میباشد . نمای آزاره ساختمان در درون و بیرون سنگی است . شالوده با سنگ لاشه و ساروج و دیوارهای زیرزمین با آجر و ملات آهک و خاک رس بنا نهاده شده است . دیوارهای طبقه فوقانی خشتی و بهمنیا " آجری است . پلان معماری و فرم کلی بنا ابتدانه است .

۵- نوع بهره برداری و خصوصیات بارز بنا :

بنا مسکونی است . تناسبات معماری - وسعت ساختمان و تنوع طاقها و گنبدها در سقف زیرزمینها چالب توجه است .

۶- عوامل تزئین شده و نوع آنها :

علاوه بر تناسبات کلیه اندامهای بنا که چشمگیر است . نمای ساختمان دارای انواع طرحهای آجرکاری - است . ظرافت اروسیها - آئینه کاری و گچبری سقف ایوان و تنوع کاربردهای آجری - آرایش حوض و باغچه رف بندی اتاق با کیفیت عالی است .

۷- نوع مالکیت بنا و مشخصات ثبت آن در ردیف آثار تاریخی :

مالکیت آن خصوصی بوده که در راستای تبصره ۲۳ برای دانشکده معماری سپند خریداری شده است - پلان

معماری - طرافت اروسی ها - تنوع وسعت طرحهای آجری در نمای بیرونی ساختمان - حوضخانه با گنبد و کاربندی آجری آنها در نوع خود ممتاز میسازد . این خانه یکی از بهترین نمونه های معماری اندیشمندانه جیت سکونت و زندگی انسان در اقلیمی با شرایط آذربایجان محسوب میگردد.

۸- اقدامات انجام شده در مورد بنا با ذکر مشخصات:

این خانه همراه با دو خانه دیگر (خانه بهنام و خانه گنجه ای زاده) از م سکونی به آموزش عالی تغییر کاربری داده شده است . در داخل بافت قدیم ضوابط محور تاریخی - فرهنگی نحوه ساخت و ساز بناهای حریم آن را تحت کنترل آورده است.

۹- توضیح ضروری و اختصاصی بنا:

این توضیح ضروری است که سه باب خانه پادشاهه بوسعت تقریبی ۷۰۰۰ متر مربع در صورتیکه خانه بزرگ همجوار آن که از نظر معماری در نوع خود کم نظیر است و وسعت آن به ۷۰۰۰ مترمربع میرسد خریداری شود میتواند بصورت مجموعه ای کامل در سطح ملی برای تجربه اندوژی و آموزش دانش جوانان مفید باشد .

۱۰- اشاره به اقداماتی که در دوره های گذشته روی بنا انجام شده است.

۱- توسعه و یا تعمیرات و دخل و تصرف انجام شده تاکنون:

بنا احتمالا^۱ در دوره قاجاریه در دو مقطع زمانی بوجود آمده و کامل شده است ، پیوند در نهایت استادی و چیرگی است . اضافه بر آن دخل و تصرفی که قابل توجه باشد بوجود نیامده است.



نہاک بنویس خانہ قدوسی

مديریت میراث فرهنگی آذربایجان شرقی

خانہ قدوسی - تبریز





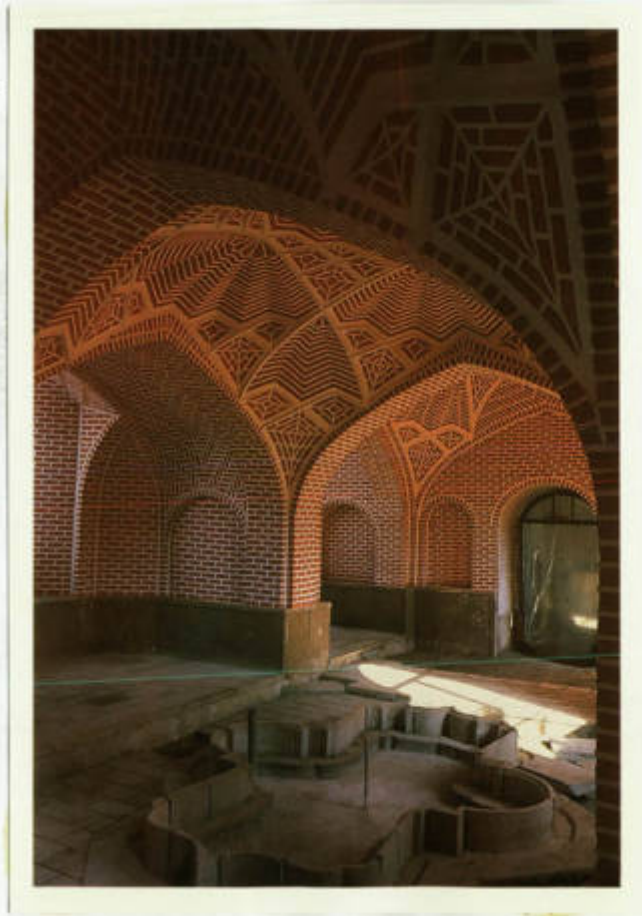
نمای غربی خانه قدیمی

مشیریت میراث فرهنگی آذربایجان شرقی

خانه قدیمی — تبریز



موزه خانه قدسی



مجموعه میراث فرهنگی آذربایجان شرقی

خانه قدسی - تبریز





پنجره‌های (اروسه) طیفی

مدیریت میراث فرهنگی آذربایجان شرقی

خانه قدسی - تبریز





نمایه از طیفیک

مخبریت میراث فرهنگی آذربایجان شرقی

خانه فولکلور - تبریز





طاقهای زیرزمین بقعه غمبها

مجموعه دانشگاه سهند

۱- خانه شهید ایزاده

۲- خانه قدسی

۳- خانه بهنام

خانه گنجهای زیاده

۱- خانه دکتر گنجهای زاده

۲- خانه قدکی ===== کوچه مقصودیه - پلاک ۸۲

۳- خانه بهنام



شناخت بنا :

" تبریز "

1 - موقعیت طبیعی :

تبریز ، مرکز استان آذربایجان شرقی در جلگه روسی گوشه شمال شرقی دریاچه ارومیه از شمال به کوه های عینالی - یگه چینی - بابایانی و از جنوب به تپه مهوره ای دامنه های سهند و از غرب به دریاچه ارومیه محدود است . از سطح دریا ۱۲۵۰ متر ارتفاع داشته و رودخانه های آجی چای و سهرانرود از آن میگذرد .

تبریز دارای آب و هوای مطبوع است . زمستانهای سرد و یخبندان و تابستان های معتدل دارد .

شهر تبریز بر روی گسله ای که از ترکیه شروع شده و پس از طی سلمان - صوفیستان تبریز - بستان آباد و سراب میگذرد ، قرار دارد .

شهر تبریز بر اثر وقوع زلزله های مخرب گذشته ناشی از این گسله بارها خسارت دیده و در بعضی موارد بگلی ویران شده است .

۲- موقعیت فعلی :

تبریز - کوچه مقصودیه واقع در جنوب ساختمان شهرداری ، یکی از ساختمانهای تملک شده توسط دانشکده معماری سپند در عرصه‌ای بمساحت ۳۰۰۰ مترمربع که با دو خانه تملک شده قدکی و بهنام مجموعاً " بالنز بر ۷۰۰۰ مترمربع عرصه دارد. این کوچه از معابر قدیمی تبریز و محله مقصودیه از محلات بنام تبریز میباشد.

۳- تاریخچه بنا :

بنا شامل دو بخش است ، بخش شرقی متعلق بدوره قاجاریه و بخش غربی احتمالاً در اوائل پهلوی اول به ساختمان قبلی اضافه شده است .

۴- مشخصات بنا :

ساختمان شامل دو بخش است :

الف) معماری بخش شرقی مربوط به دوره قاجاریه است ، این ساختمان رو به طرف جنوب ساخته شده است و پلان معماری آن با ساختمان قدکی قابل مقایسه است ، هسته اصلی این ساختمان اتاق طنبی است که در طرفین آن راهروها ورودی و درجانبین آن اتاقهای جانبی (گوشوار) قرار گرفته است ، از پیش آمدگی اتاقهای گوشوار بعنوان ایوان ستون‌داری استفاده شده است ، ایوان شامل ۵ دهنه میباشد که با قوسهای نیم‌دایره پوشش شده است ، در بخش شمالی

طنبی نیز ایوانی با سه دهنه وجود داشته است که مشرف به حیاط اندرونی بوده است. حیاط اندرونی در طول زمان بین وراثت و با بعلل دیگری از بین رفته و سمت شمالی، طنمی را دیوار کشیده است. این بخش ساختمان در سه طبقه شامل زیرزمین - طبقه همکف و طبقه اول احداث شده است. در زیرزمین زیر اتاق طنمی، حوضخانه قرار دارد.

ب (بخش شرقی، مجموعه احتمالا" مربوط به اوائل پهلوی اول است که کالدور ورودی آن شرقی به غربی است و در هر بال کالدور سه اتاق و هر طبقه جمعا" دارای ۶ اتاق است. این بخش نیز در سه طبقه شامل طبقه زیرزمین طبقه همکف و طبقه اول میباشد. راه پله‌های ورودی های دو طرفه شرقی و غربی ساختمان دارای ایوان ستون‌دار است. ازاره هر دو بخش از بنا با سنگهای اسپراخون حفاظت و تزیین شده و نماهای خارجی و زیرزمینها آجری است. مصالح بکار رفته در ساختمان شامل سنگ - آجر - گچ - آهک - چوب میباشد.

۵ - نوع بهره برداری و خصوصیات بارز بنا :

از بنا برای عملکرد مسکونی استفاده شده است. پلانهای معماری - ترکیب دو بخش مجموعه ایوانها - راه پله‌های دو طرفه و کاربرد مطلوب آجر از خصوصیات بارز این بنا است.

۶- عوامل تزئین شده و نوع آنها:

عمده ترین عنصر تزئین در این بنا انواع فرسهای طاق آجری در زیرزمینها که از ترکیب آجر قرمز و آجر زرد تشکیل شده است در نوع خود کم نظیر است. نمای آجری بدنههای ساختمان قابل توجه است.

۷- نوع مالکیت بنا و مشخصات ثبت آن در ردیف آثار تاریخی:

مالکیت قبلی خصوصی و شخصی بوده است که در سالهای اخیر همراه با چند خانه دیگری که دارای اهمیت ویژه از نظر معماری میباشد برای دانشکده معماری خریداری شده است. نگهداری این مجموعه و ثبت آن در فهرست آثار ملی میتواند به عنای معماری سنتی ایران کمک شایان بنماید.

۸- اقدامات انجام شده در مورد بنا با ذکر مشخصات:

این مجموعه از طریق کمیسیون ماده ۵ شورای عالی شهرسازی از کاربری مسکونی به کاربری آموزشی عالی جهت تبدیل به دانشکده معماری تغییر کاربری داده شده و تعمیرات آن در شرف اتمام است.

۹- توضیح ضروری و اختصامی بنا:

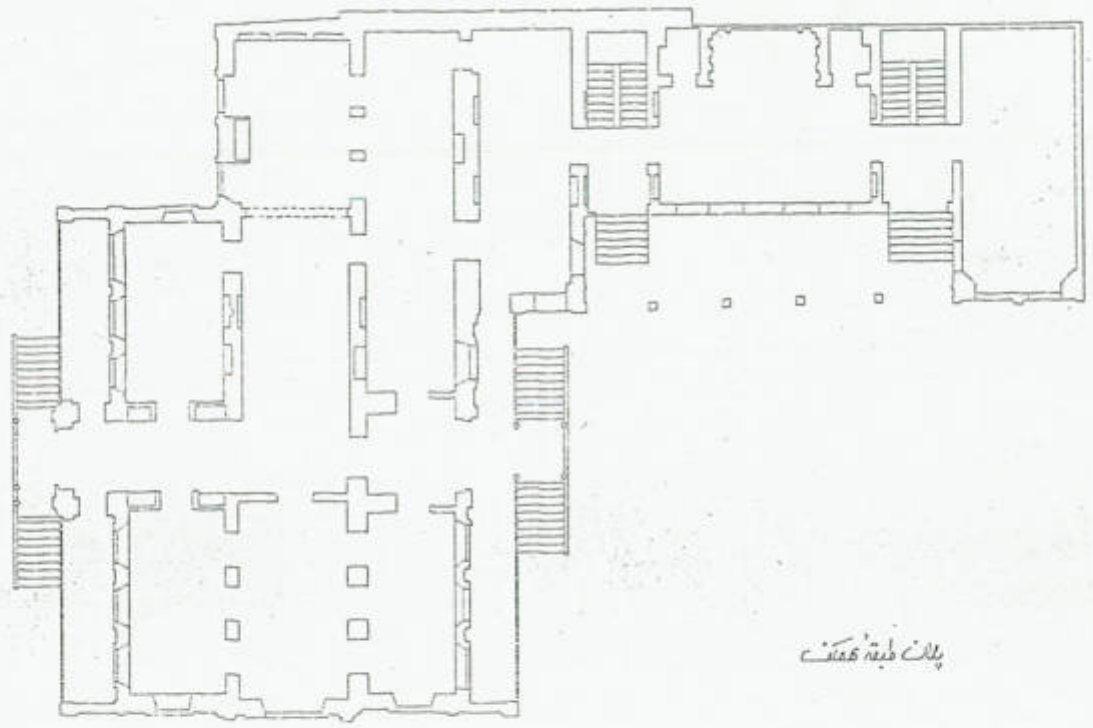
مجموعه تملک شده در حدود ۷۰۰۰ مترمربع عرضه دارد و در صورتیکه دو پلاک باقیمانده در ضلع شرقی بوسعت

۷۰۰۰ مترمربع که آن هم از نظر معماری واجد اهمیت است ، خریداری شود . مجموعه فوق از کوچه مقمودیه که یکی از معابر اصلی جاده ابریشم میباشد تا خیابان ارتش بصورت مجموعه‌ای واحد تحت مالکیت و نظارت دولت برای نگهداری درآینده تضمین میگردد.

۱۰ - اشاره به اقداماتی که در دوره‌های گذشته روی بنا انجام شده است.


۱ - توسعه و یا تعمیرات و دخل و تصرف انجام شده تاکنون :

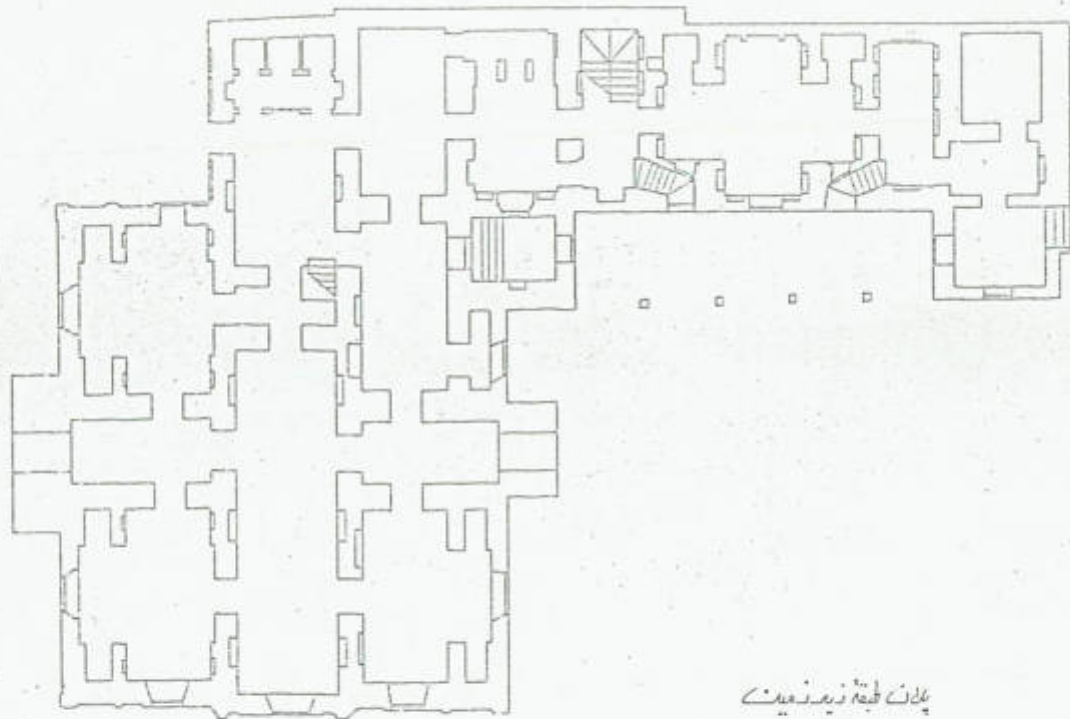
در بخش قدیمی مربوط به دوره قاجاریه اندرونی ساختمان و ایوان شمالی از بین رفته و ساختمان مفصلی در دوره پهلوی اول به بخش قدیمی اضافه شده است.



پلان طبقه همکف



معماریت میراث فرهنگی آذربایجان شرقی	
فانۀ نقشه اندازه — تقدیر	

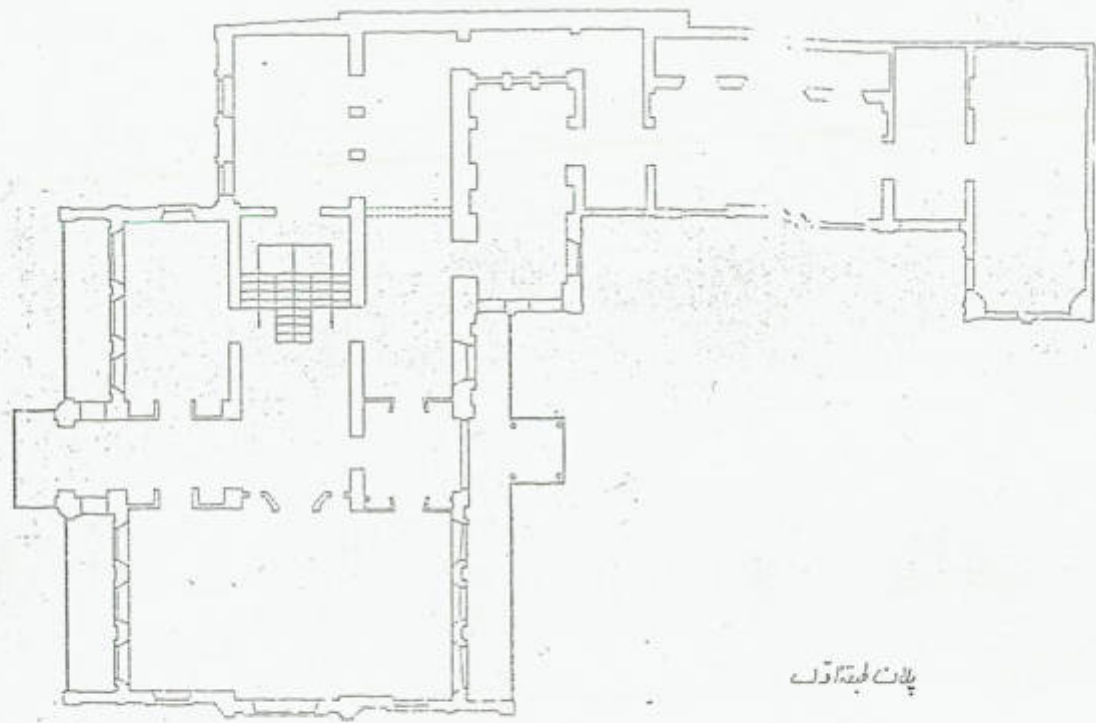


پلان طبقه زمین

مدیریت میراث فرهنگی آذربایجان شرقی

فاز نه پنجمه ای زاده - تعمیرات





پلانت طبقه اول



مجموعه مبایات فرهنگی آذربایجان شرقی

فانده تبه ای زاده — تبه ایف





نمای معماری از فانه دگته گنجه ای زاده

سعید راست : ایوان جنوبی بخش قدیم فانه

سعید پیر : راه پله و طرفه و ایوان شرقی

بخش الحاقی فانه



حصار فیاط نعلع قمیبت

معتبریت میراث فرهنگی آذربایجان شرقی

فناں آئنه ای زنده — تیارین



خانه قدکی

شناخت بنا :

" تبریز "

1 - موقعیت طبیعی :

تبریز ، مرکز استان آذربایجان شرقی در جلگه رسوبی گوشه شمال شرقی دریاچه ارومیه
از شمال به کوه های عینالی - بگت چینی - بابایاشی و از جنوب به تپه باهوره ای
دامنه های سهند و از غرب به دریاچه ارومیه محدود است . از سطح دریا ۱۳۵۰ متر ارتفاع
داشته و رودخانه های آجی چای و میرانرود از آن میگذرد .

تبریز دارای آب و هوای مطبوع متمایل بسردی است . زمستانهای سرد و یخبندان
و تابستان های معتدل دارد .

شهر تبریز بر روی گسله ای که از ترکیه شروع شده و پس از طی سلسله - موقعیتان
تبریز - بستان آباد و سراب میگذرد ، قرار دارد .

شهر تبریز بر اثر وقوع زلزله های مخرب گذشته ناشی از این گسله بارها خسارت دیده
و در بعضی موارد بگلی ویران شده است .

۲- موقعیت فعلی :

تبریز - کوچه مقصودیه - کوچه مشیردفتری در جنوب ساختمان شهرداری تبریز واقع شده است . این خانه و خانه بهنام و خانه گنجه‌ای زاده جمعا" بوسعت تقریبی ۷۰۰۰ مترمربع از کاربری مسکونی به کاربری آموزش عالی تغییر کاربری داده شده و در محور تاریخی و فرهنگی تبریز واقع شده است .

۳- تاریخچه بنا :

بنا متعلق به اواسط دوره قاجاریه است . مجموعه بنا در دو دوره تکمیل شده است .

۴- مشخصات بنا :

بنا شامل اندرونی و بیرونی است . از سردر به هشتی و از هشتی به حیاط باغچه وارد می‌شویم . برای ورود به اندرونی بعد از هشتی و طی طول حیاط ، دو دسترسی فراهم شده در اضلاع شرقی و غربی بنا مارا به بخش شمالی بنا و اتاقهای اندرونی هدایت میکند . طبقه بزرگ شرقی ، غربی است . پنجره‌های اروسی آن با شیشه‌های رنگی به شمال و جنوب باز میشود . ایوان ستوندار در جنوب طبقه رفیع و بلند است . ارتفاع ستونهای ایوان شمالی معادل ارتفاع طبقه است . اتاقهای گوشوار در طرفین طبقه قرار گرفته است . اضلاع شرقی و غربی در طول حیاط شامل اتاقهایی در دو طبقه است . اتاقهای زیرزمین جناح های شرقی و غربی بصورت آب انبار و انباری و مطبخ استفاده میشده است . اتاقهای فوقانی آن برای اتاقهای خواب و نشیمن بوده است .

محیریت میراث فرهنگی آذربایجان شرقی



ایوان ستوندار قلع غربی زیبایی خاصی به ساختمان بخشیده است. زیر اتاق طبیبی حوضخانه است. سقف حوضخانه گنبد با کاربندی آجری و با سکوهاى جانبى و حوض سنگى داراى جلوه خاصى است. اندرونسى داراى اتاقهایی در اضلاع شرقی و غربی حیاط میباشد. نمای ازاره ساختمان در درون و بیرون سنگی است. شالوده با سنگ لانه و ساروج و دیوارهای زیرزمین با آجر و ملات آهک و خاک رس بنا نهاده شده است. دیوارهای طبقه فوقانی خشتی و پیمضا " آجری است. پلان معماری و فرم کلی بنا استادانه است.

۵- نوع بهره برداری و خصوصیات بارز بنا:

بنا مسکونی است. تناسب معماری - وسعت ساختمان و تنوع طاقها و گنبدها در سقف زیرزمین بسیار جالب توجه است.

۶- عوامل تزیین شده و نوع آنها:

علاوه بر تناسب کلیه اندامهای بنا که چشمگیر است. نمای ساختمان دارای انواع طرحهای آجرکاری - است. ظرافت اروسیها - آئینه کاری و گچبری سقف ایوان و تنوع کاربندیهای آجری - آرایش حوض و باغچه رف بندی اتاق با کیفیت عالی است.

۷- نوع مالکیت بنا و مشخصات ثبت آن در رهیف آثار تاریخی:

مالکیت آن خصوصی بوده که در راستای تبصره ۲۲ برای دانشکده معماری سپند خریداری شده است. پلان

معماری - ظرافت اרוسی‌ها - تنوع وسعت طرحهای آجری در نمای بیرونی ساختمان - حوضخانه با گنبد و
و کاربردی آجری آنرا در نوع خود ممتاز میسازد. این خانه یکی از بهترین نمونه‌های معماری اندیشمندانه
جهت سکونت و زندگی انسان در اقلیمی با شرایط آذربایجان محسوب میگردد.

۸- اقدامات انجام شده در مورد بنا با ذکر مشخصات:

این خانه همراه با دو خانه دیگر (خانه بهنام و خانه گنجه‌ای‌زاده) از سه سکونی به آموزش عالی تغییر
کاربری داده شده است. در داخل بافت قدیم ضوابط محور تاریخی - فرهنگی نحوه ساخت و ساز بناهای
حريم آن را تحت کنترل آورده است.

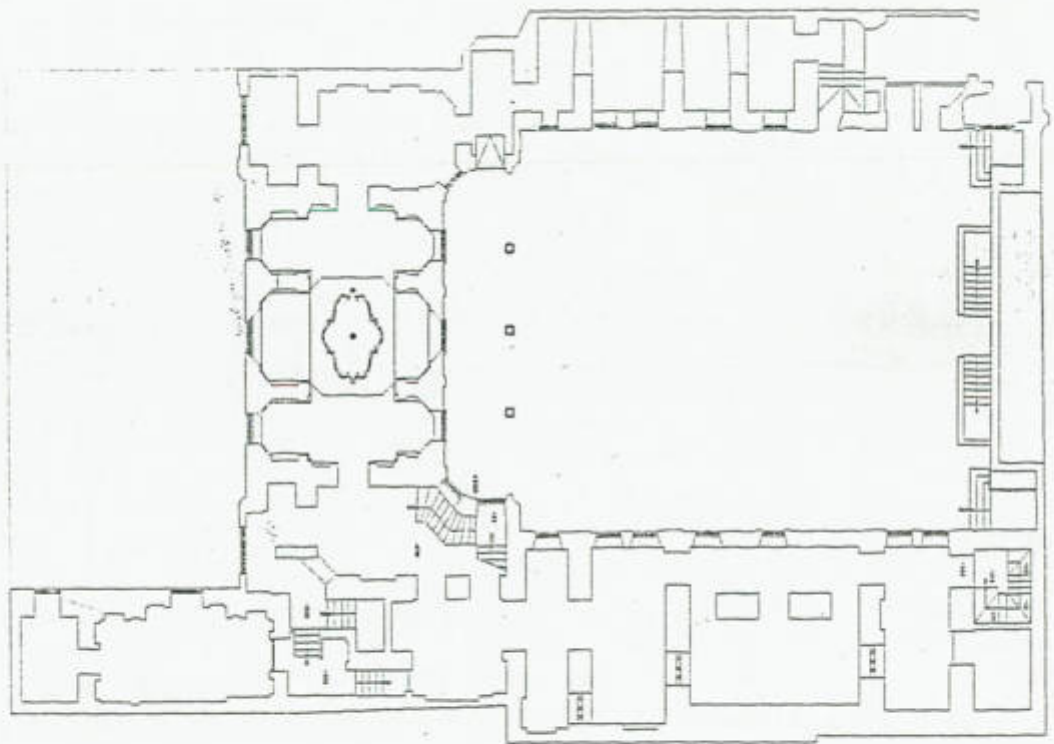
۹- توضیح ضروری و اختصاصی بنا:

این توضیح ضروری است که سه باب خانه یادشده بوسعت تقریبی ۷۰۰۰ متر مربع در صورتیکه خانه بزرگ
همجوار آن که از نظر معماری در نوع خود کم نظیر است و وسعت آن به ۷۰۰۰ مترمربع میرسد خریداری شود
میتواند بصورت مجموعه‌ای کامل در سطح ملی برای تجربه اندوزی و آموزش دانش جویان مفید باشد.

۱۰- اشاره به اقداماتی که در دوره‌های گذشته روی بنا انجام شده است.

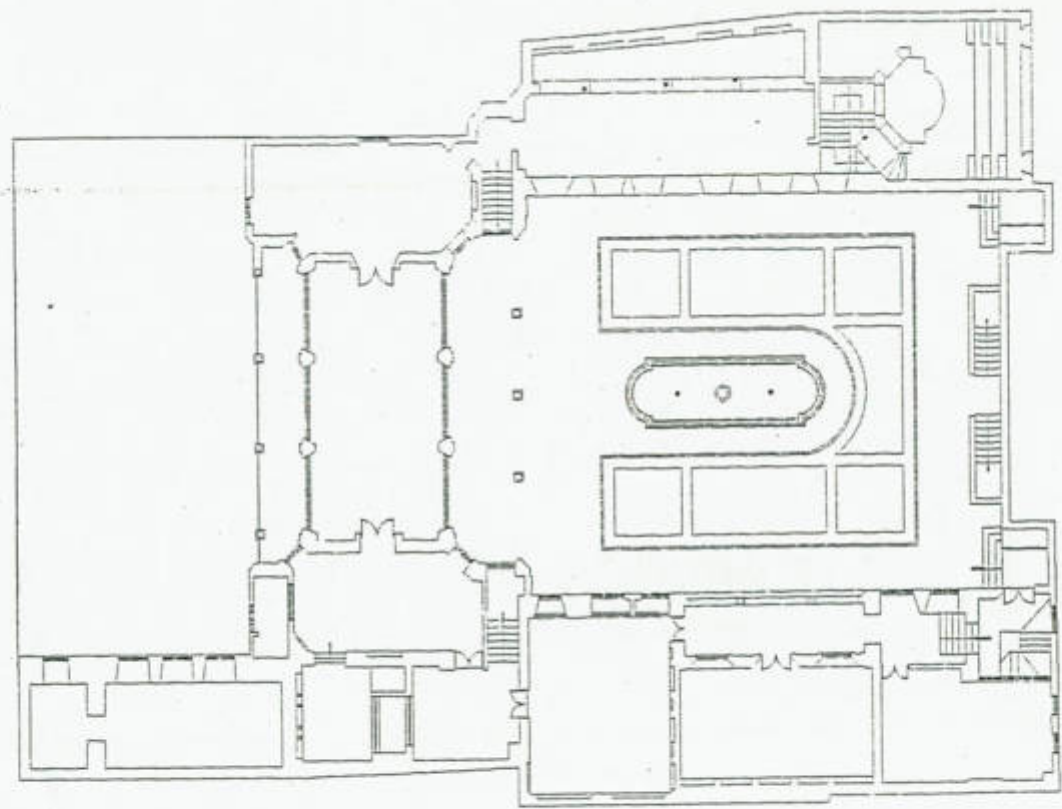
۱- توسعه و یا تعمیرات و دخل و تصرف انجام شده تاکنون:

بنا احتمالاً در دوره قاجاریه در دو مقطع زمانی بوجود آمده و کامل شده است. پیوند در نهایت استادی و
چیرگی است. اضافه بر آن دخل و تصرفی که قابل توجه باشد بوجود نیامده است.



پلان زیرزمین

مجموعه میراث فرهنگی آذربایجان شرقی	
خانه قدما - تبریز	



پلان طبقه اول

مدیریت میراث فرهنگی آذربایجان شرقی

فاز اول - تبریز





نفاث بهرې قان قوناق

مديريت مېراث فرهنگي آذربايجان شرقي

خان قوناق - تهرين





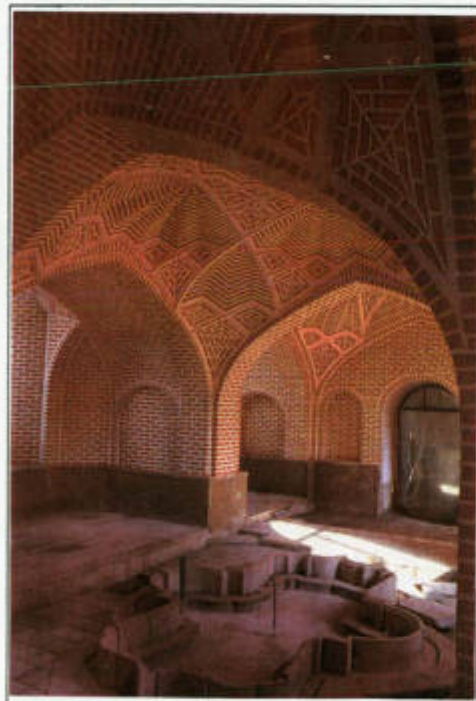
نمای خمیله خانه قدوسی

مجموعه میراث فرهنگی آذربایجان شرقی

خانه قدوسی - تبریز



دوشنبه خانه قلعه



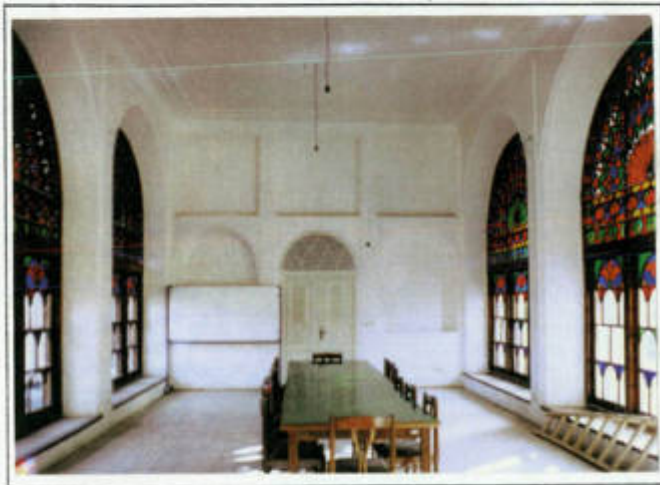
معتبریت میراث فرهنگی آنرا با جهان شرقی

خانه قلعه - دوشنبه





پنجدهکاک (اصفهان) قنبر



نمایک از ظنیه

مجله میراث فرهنگی آذربایجان شرقی

فصل قدیم - تهنیت





طاقهای زیرزمین نقش قریب

مجموعت میراث فرهنگی آذربایجان شرقی

خانه قدکس - تبریز



خانه بهنام

شناخت بنا :

" تبریز "

1 - موقعیت طبیعی :

تبریز ، مرکز استان آذربایجان شرقی در جلگه رسوبی گوشه شمال شرقی دریاچه ارومیه از شمال به کوه های عینالی - میگه چینی - باباباغی و از جنوب به تپه ماهورهای دامنه های سهند و از غرب به دریاچه ارومیه محدود است . از سطح دریا ۱۲۵۰ متر ارتفاع داشته و رودخانه های آجی چای و سیرانرود از آن میگذرد .

تبریز دارای آب و هوای مطبوع متمایل بسردی است . زمستانهای سرد و یخبندان و تابستان های معتدل دارد .

شهر تبریز بر روی گسل های که از ترکیه شروع شده و پس از طی سلسله - موقعیتمان تبریز - بستان آباد و سراب میگذرد ، قرار دارد .

شهر تبریز بر اثر وقوع زلزله های مخرب گذشته ناشی از این گسله بارها خسارت دیده و در بعضی موارد بکلی ویران شده است .

۲ - موقعیت فعلی :

تیریز - مقموبسه - کوجه غزب دفتري پلاگ

۳ - تاريخچه بنا :

اين بنا با توجه به پلان و عناصر تشكيل دهنده معماری از قديمترين بناهای اوائل قاجاريه ميباشد که در دوره ناصرالدين شاه مرمت و تزئينات نقاشی به آن اضافه شده است.

۴ - مشخصات بنا :

بنا مجموعه کامل بصورت اندرونی و بیرونی است . شامل هشتی ورودی - دالان (کوجه) سر در حیاط بزرگ بیرونی - حیاط اندرونی - ایوان ستوندار برای نشیمن تابستانی در جنوب . ساختمان اصلی در شمال قطعه و رو به جنوب دارای ایوان ستوندار است . طنبي و راهروها مشرف به ایوان و اتاقهای جانبی اگوشوارطرفین ایوان را تشكيل ميدهند. با استفاده از ارتفاع رفیع طنبي (هفت دری) فوق راهروها و فوقانی اتاقهای جانبی بصورت اتاق خواب درآمده است . غرفههای اتاق خوابهای فوقانی راهروها به طنبي هم باز میشود . حیاط اندرونی در شمالی ترین بخش ساختمان و طرفین آنرا اتاقهای در شرق و غرب مشرف به حیاط بساز میشوند . پشت بام اتاقهای اندرونی بصورت سه تایی (تراس) استفاده میشود . ساختمان دارای زیرزمین است . اتاقهای زیر طنبي برای نشیمن تابستانی و دیگر اتاقها بصورت انباری و مطبخ درآمده است .

۵- نوع بهره برداری و خصوصیات بارز بنا :

ساختمان مسکونی بوده است . واز خصوصیات بارز آن کامل بودن مجموعه -پلان معماری -تنوع درابعاد اتاق ضمن رعایت تقارن در نما است.

۶- عوامل تزئین شده و نوع آنها :

ایوان جنوبی برای نشیمن تابستان و ایوان شمالی دارای ستونهای چوبی گچ اندود با سرستونهای گچبری شده است . پیشانی ساختمان دارای گچبری و طاقنماهای طرفین ایوان جنوبی مفرنگاری است . اتاق طنم دارای نقاشیهای اواخر زنده و یا اوایل قاجار است که از زیراندوهای گچ بیرون آمده است . پنجره‌های طنم و پنجره‌های اتاقهای مشرف به طنمی دارای مشبکای ظریف از چوب گردو است . آجرکاری نمای جنوبی ساختمان شمالی و آجرکاری اندرون ظریف و پرکار است . طاقچه‌ها و شومینه داخل طنمی مفرنگسای گچی دارد و گیلوس طنمی قطاربندی شده است.

۷- نوع مالکیت بنا و مشخصات ثبت آن در ردیف آثار تاریخی :

مالکیت بنا خصوصی بوده ، درسالهای اخیر عطف به تبصره ۲۲ برای دانشکده معماری دانشگاه سهند خریداری شده است . این بنا از نظر معماری (طرح و ساخت) و تزئینات بعمل آمده در آن و کامل بودن بنا بعنوان یک نمونه ساختمان مسکونی قابل مطالعه بوده و دارای اهمیت ویژه است.

۸- اقدامات انجام شده در مورد بنا با ذکر مشخصات:

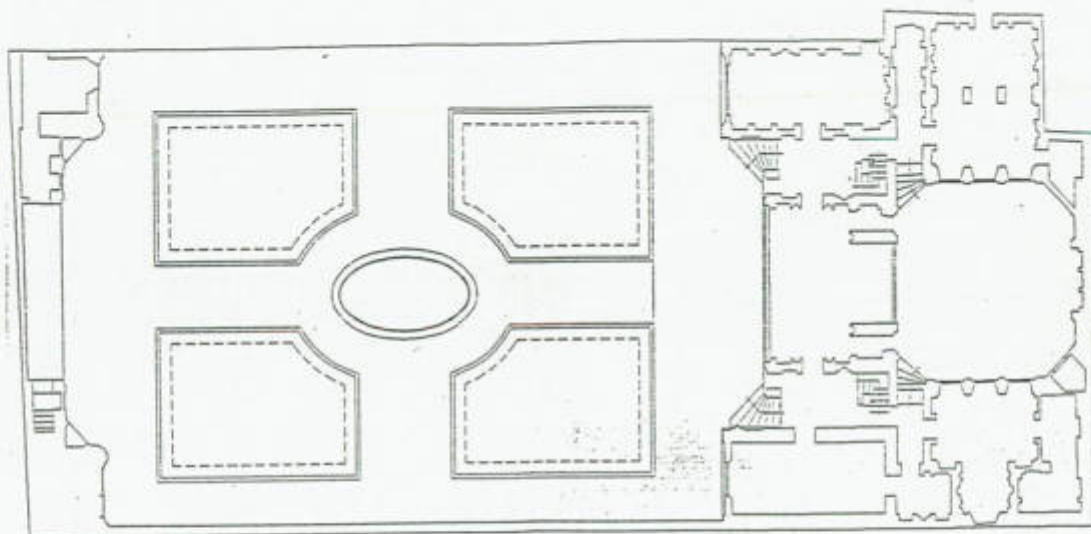
این بنا و ساختمان قدگی و ساختمان گنجهزاده و ساختمان مدقیانی دارای ۱۴۰۰۰ مترمربع عرصه است که در کمیسیون ماده ۵ کاربری آن به فرهنگی و آموزشی تغییر داده شده و تا بحال سه ساختمان اولی با وسعت تقریبی ۷۰۰۰ مترمربع برای دانشکده معماری سهیل خریداری شده و تعمیر میگردد. ضوابط پسرای حریم آن شامل ضوابط ساخت و ساز در محور تاریخی - فرهنگی است.

۹- توضیح ضروری و اختصاصی بنا :

اشاره به اقداماتی که در دورههای گذشته روی بنا انجام شده است :

۱- توسعه و یا تعمیرات و دخل و تصرف انجام شده تاکنون :

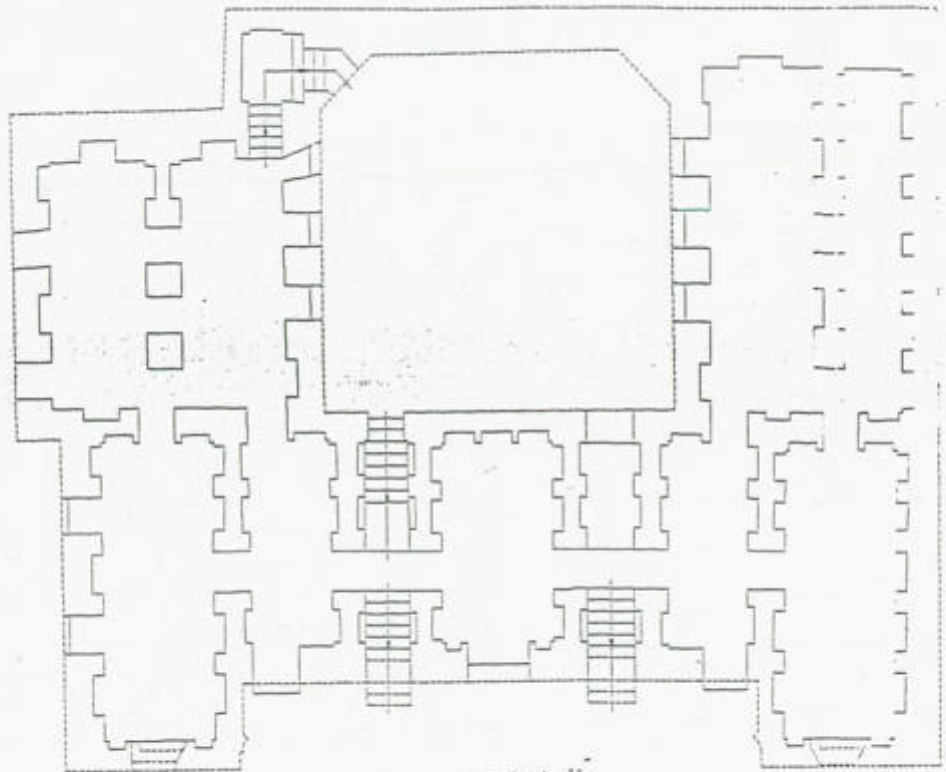
این بنا یکی از کاملترین و سالمترین بناهای مسکونی دوره قاجاریه است که در تبریز تاکنون سالم باقی مانده و به تملک بخش دولتی درآمده است. دخل و تصرفات دورههای پیشین اندک است. غیر از اندودکردن نقاشیها و سفیدکاری مجدد مورد دیگری از تغییرات مشاهده نمیشود. خانههای خریداری شده برای آسایش عالی توسط اداره میراث فرهنگی مرمت میشود. طراحی و ارتباط این مجموعه در آینده بنحوی خواهد بود که لحاظکردن نیازهای دانشکده معماری به حجم و فضای هر یک از بنا بصورت واحد مستقل مسکونی لطمه وارد نگردد.



پنجمین طبقه اول
ممنشاح



شمال

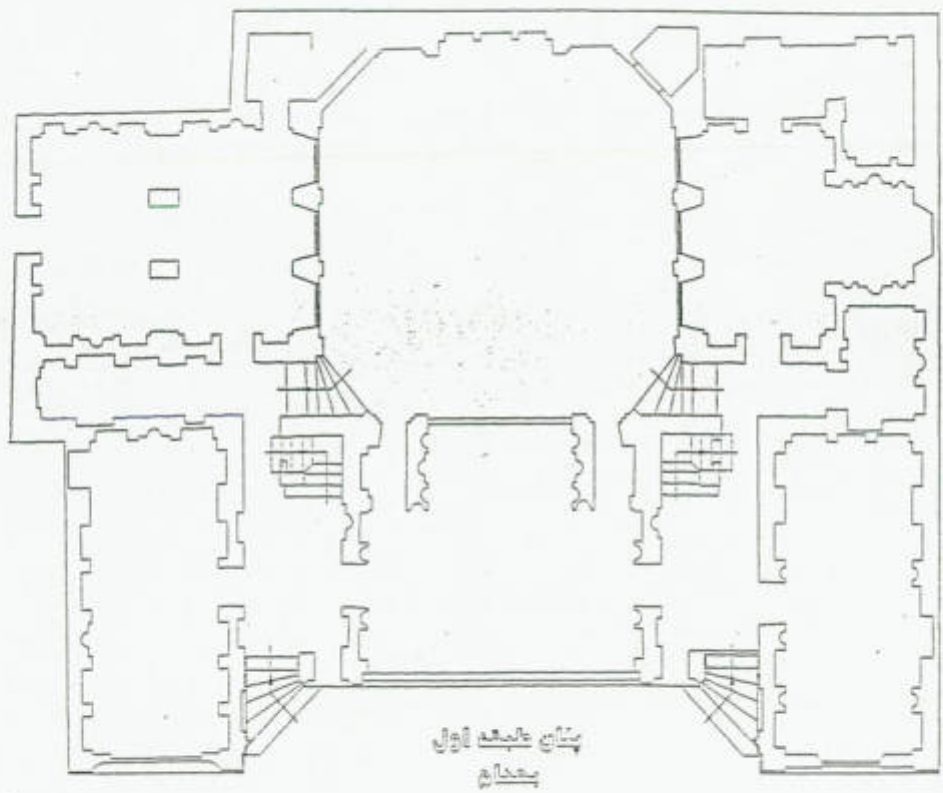


پنانه بهنام
معماری

مدیریت میراث فرهنگی آذربایجان شرقی

فانۀ بهنام - تبریز



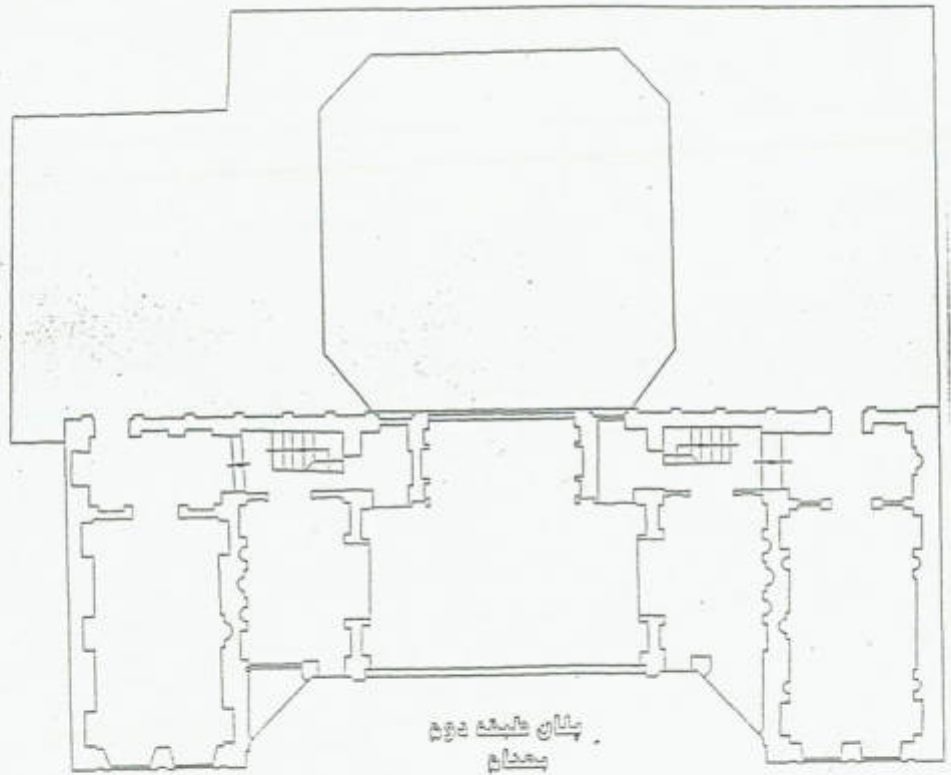


پنجمین طبقه اول
پنجاد

مهریت میراث فرهنگی آذربایجان شرقی

فنانه پهنام - تهیه رند





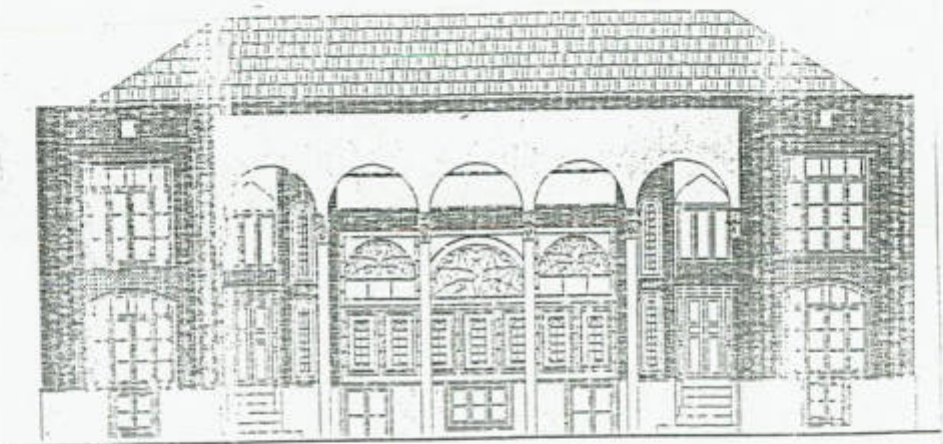
پلان طبقه دوم
محل



مديریت ميراث فرهنگي آذربايجان شرقي

فاز پنجم - تهرين





مکتبہ

محریت میراث فرهنگی آذربایجان شرقی

فنه بونام - تبریز





نمای عمومی از خانه بهنام



تذهيبات نقاشی، قاب بندی و مشبك های چوبی
خانه پونا

مجموعه میراث فرهنگی آذربایجان شرقی

خانه پونا - تبریز





جمهوری اسلامی ایران



بسمه تعالی

نظریه بند "ج" از ماده واحده قانون تشکیل سازمان میراث فرهنگی کشور مصوب بهمن ۱۳۶۴ شمسی
 نظریه بند ششم از ماده سوم قانون اساسنامه سازمان میراث فرهنگی کشور مصوب ۲۸ تیر ۱۳۶۷ شمسی
 نظریه فصل اول قانون راجع به حفظ آثار ملی مصوب ۱۲ آبان ۱۳۰۹ شمسی و نظام نامه احب الی آن
 و بنا به پیشنهاد معاون پژوهشی سازمان میراث فرهنگی کشور.

اثر فرهنگی، تاریخی خانه های قدیمی، بهنام، گنجینه ای اوده که مشخصات آن بقرار زیر است:

موقعیت جغرافیایی شهرستان تبریز کوچ مقصودیه

قدمت قاجاریه

مميزات

به شماره ۱۸۵۰ در فهرست آثار ملی ثبت می گردد.

رئیس سازمان میراث فرهنگی کشور
 علی قلی محمدی
 ۱۳۸۱/۱۲/۲۴

معاون پژوهشی
 صیغری

تاریخ
شماره
پیوست
.....



بسمه تعالی

مهرم دانشگاه تهران واقع در استان آذربایجان شرقی شهرستان تبریز
به نشانی: تبریز کپله مقبره ~~پلاک ۱۰۰~~
مربوط به مالکیت دولتی ~~موضوع~~ ردانگاه معماری تبریز مهین
که توسط ~~مراجعه~~ وزارت فرهنگ و ارشاد اسلامی پیشنهاد گردیده بود در جلسه مورخ ۱۳۷۵/۱۲/۷
شورای ثبت آثار ملی مورد بررسی قرار گرفت و ثبت آن با کد ۳ در فهرست آثار ملی ایران
پیشنهاد می گردد. %ق

خانم مهندس فرزام

آقای مهندس باقر آیت اله زاده شیرازی

آقای مهدی رهبر

آقای مهندس علی اکبر سعیدی

آقای سیف اله کامبخش

آقای جلیل گلشن

آقای ناصر نوروززاده چگینی

آقای عبدالحمید رضایی

ع اکبر سعیدی

مهرت: کورماری کوریت پیرا

مهرت:
خانه کجزار زاده
خانه قدیمی
خانه بنام

۳۱۱۸۵۰

نشانی:

تاریخ.....
شماره.....
پیوست.....



جمهوری اسلامی ایران
وزارت فرهنگ و ارشاد اسلامی

بِسْمِ تَعَالَى

مجموعه ^{نشان میرزا نادرزاده - تهرانی - بهمن} واقع در استان آذربایجان شرقی شهرستان تبریز

به نشانی: تبریز - کوچه مقصودیه

مربوط به قاجاریه - مالکیت دولتی (دانشگاه معماری تبریز) (سپند)

که توسط مدیریت میراث فرهنگی استان پیشنهاد گردیده بود در جلسه مورخ ۷۵/۱۲/۷ شورای ثبت آثار ملی مورد بررسی قرار گرفت و ثبت آن با کد ۲ در فهرست آثار ملی ایران پیشنهاد می گردد. / ق

خانم مهندس فرزام

آقای مهندس باقر آیت اله زاده شیرازی

آقای مهندس علی اکبر سعیدی

آقای مهدی رهبر

آقای جلیل گلشن

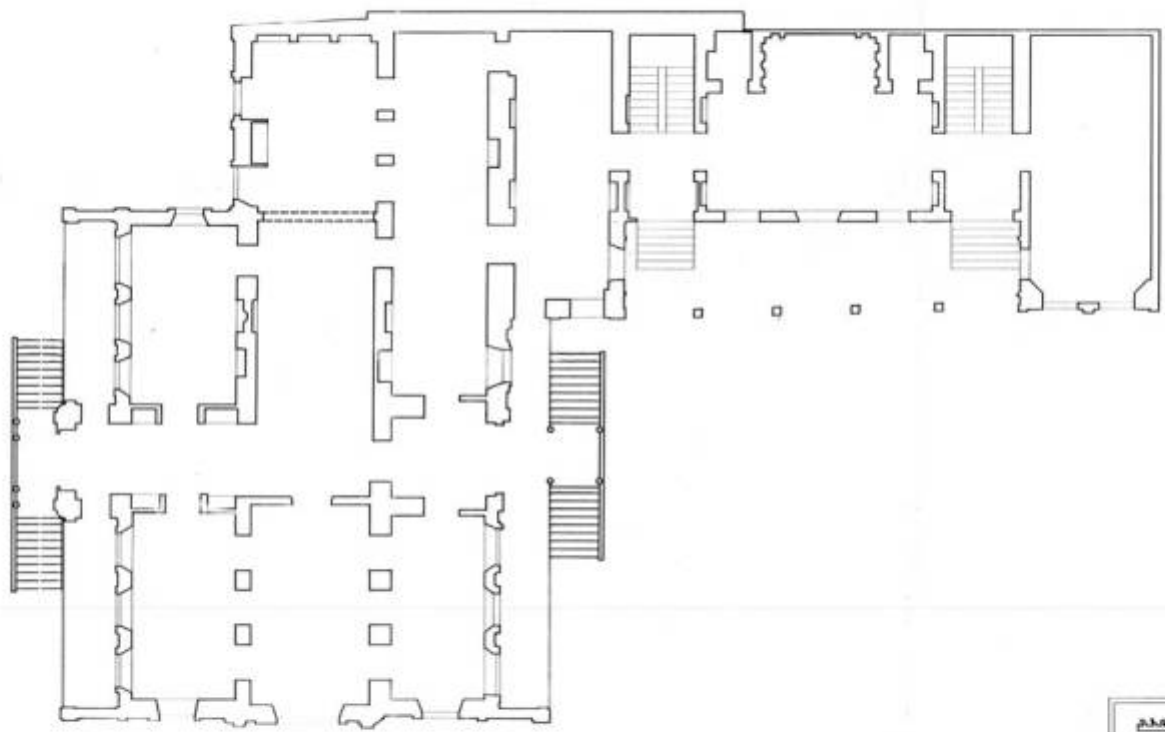
آقای سیف اله کامبخش

آقای عبدالحمید رضایی

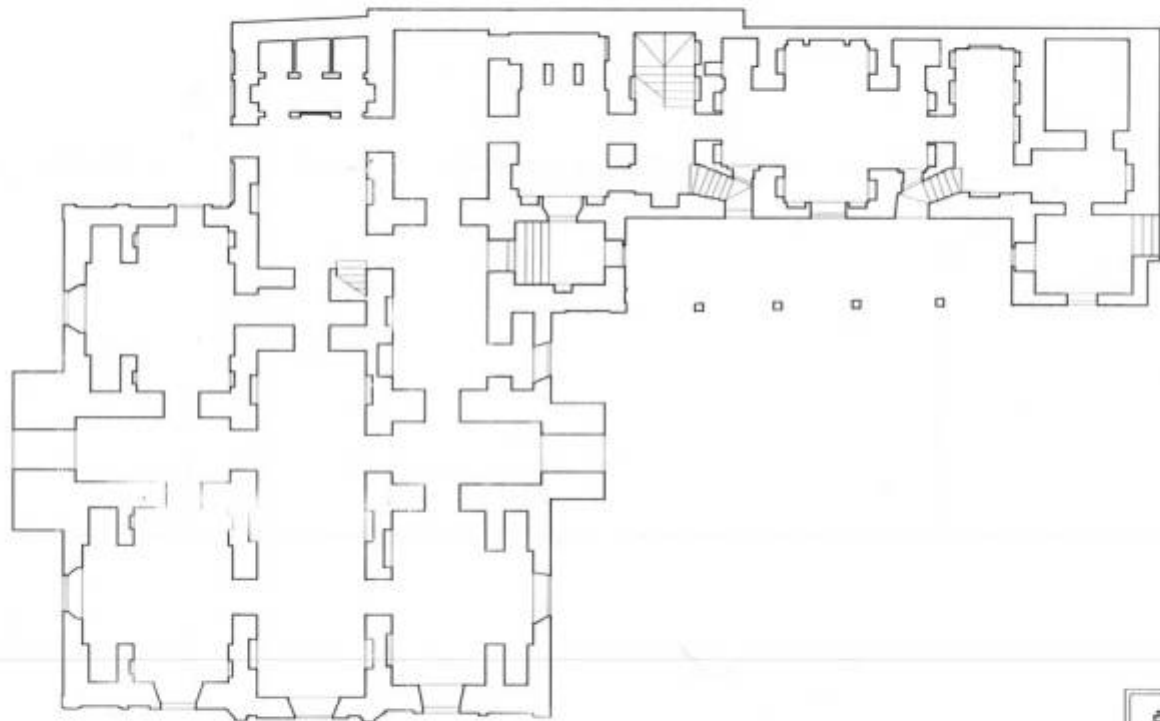
آقای ناصر نوروززاده چگینی

ع اکبر سعیدی

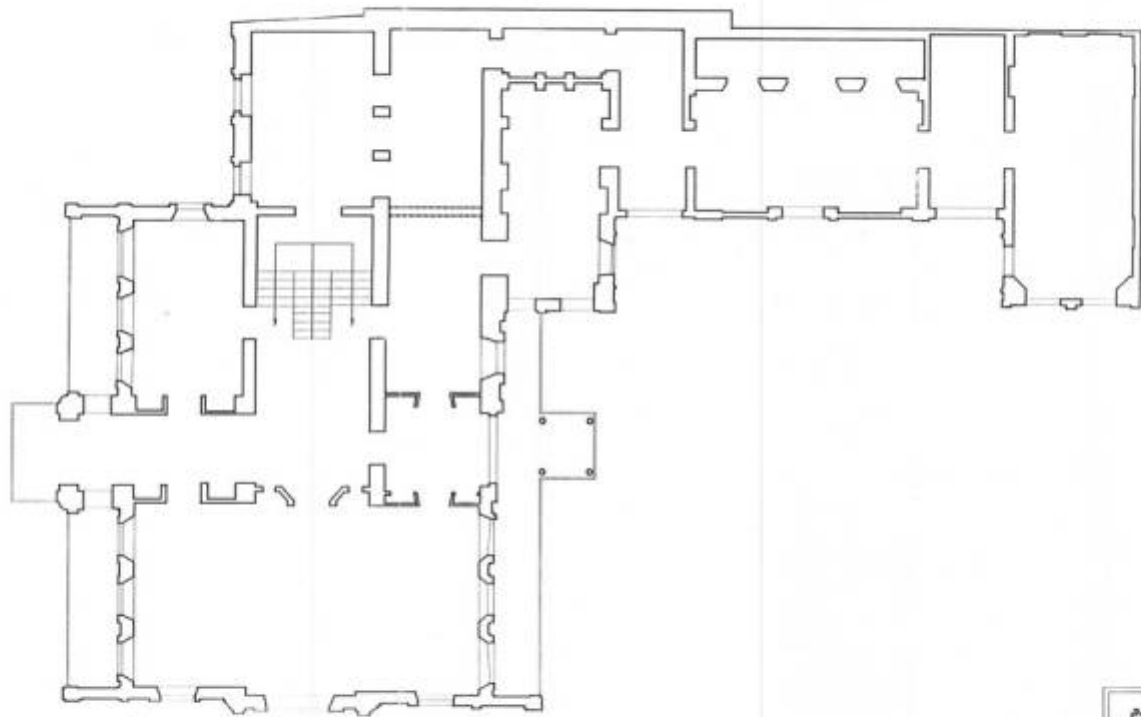
نشانی:



دانشگاه صنعتی و معدنی	
مادینه صنعتی و معدنی	
پلان معماری: پلان ساختمان کلاس اول	
مقیاس:	لوگو: دانشگاه صنعتی و معدنی
مقیاس:	



پژوهشگاه تحقیقاتی و صنعتی	
مؤسسه تحقیقاتی و صنعتی	
مکان نقش: پلان ساختمان طبقه اول	
نقشه : 1 : 500	توضیح : طبقه اول ساختمان



پژوهشگاه ملی مهندسی پزشکی	
مؤسسه فناوری و صنایع	
مکان نقشه: واحد مهندسی پزشکی	
نقشه: ۱۰۱	تاریخ: ۱۳۹۰