

**سوالات عمومی آزمون استخدامی فراگیر
پنجم سال ۹۷ به همراه پاسخنامه تشریحی سوالات**

(خوشه شغلی پنجم - مشترک با آزمون استخدامی آموزش و پرورش سال ۹۷)

www.topsoal.ir

فناوری اطلاعات و مهارت های هفتگانه I.C.D.L

www.topsoal.ir

۱- کابل اترنت (Ethernet)، برای دسترسی به کدام مورد، نیاز است؟

- (۱) شبکه (۲) منبع تغذیه (۳) نمایشگر (۴) پردازنده مرکزی

۲- کدام مورد در خصوص سیستم عامل Windows 7، صحیح است؟

- (۱) یک سیستم عامل کاملاً مجازی با قابلیت ایجاد چند کاربر است.
 (۲) قابل نصب بر روی انواع لوازم فایل حمل (Portable Devices) است.
 (۳) یک سیستم عامل گرافیکی با قابلیت ایجاد چند کاربر است.
 (۴) ماوس و صفحه کلید، هر دو برای استفاده از آن ضروری هستند.

۳- در سیستم عامل Windows 7، کدام مورد از کاربردهای قسمت جست و جوی (Search) در منوی Start نیست؟

- (۱) باز کردن و جست و جوی برنامه های نصب شده
 (۲) باز کردن و جست و جوی صفحات وب
 (۳) باز کردن و جست و جوی فایل های موجود در سیستم
 (۴) نمایش پوشه ها و فایل های موجود در یک درایو

۴- کلیدهای میان بر (Shortcut Keys) برای باز کردن پنجره در جستجو در نرم افزار Word، کدام است؟

- (۱) Ctrl + s (۲) Shift + F (۳) Shift + S (۴) Ctrl + F

۵- در نرم افزار Word، در کدام نما(ها) متن و عناصر گرافیکی مانند تصاویر و نمودارها به همان شکلی که چاپ خواهند شد، نمایش داده می شوند؟

- (۱) Print Layout و Outline (۲) Normal
 (۳) Reading Mode و Print Layout (۴) Print Layout

۶- برای مشاهده دو بخش متفاوت از یک سند در یک پنجره از نرم افزار Word، از کدام ابزار استفاده می شود؟

- (۱) New Window (۲) Multiple Pages
 (۳) Split Window (۴) Arrange Window

۷- کاربرد Alt + Enter در نرم افزار Excel، کدام است؟

- (۱) رفتن به خط جدید در همان سلول (۲) پرش به آخرین سلول در کاربرد
 (۳) پرش به اولین سلول در کاربرد (۴) رفتن به سلول جدید

۸- در نرم افزار Excel، با استفاده از ابزارهای موجود در شکل زیر، کدام عمل امکان پذیر است؟



- (۱) تغییر اندازه سلول (۲) تغییر رنگ سلول
 (۳) تغییر جهت متن در سلول (۴) تغییر نوع مقدار در سلول

۹- در نرم افزار Access، کدام مورد یک Database Object نیست؟

Table (۴) Queries (۳) Report (۲) Relationship (۱)

۱۰- در ارائه یک فایل Power Point 2013، اسلایدها بدون فشردن هیچ کلیدی تغییر می کنند. کدام مورد، به منظور این عمل تنظیم شده است؟

Slideshow Duration در سربرگ (۲) Transition Duration در سربرگ (۱)
Slideshow After در سربرگ (۴) Transition After در سربرگ (۳)

۱۱- در نرم افزار Power Point، کدام بخش در انواع Layout در اسلایدها نیست؟

Animation (۴) Title (۳) Lists (۲) Chart (۱)

۱۲- کدام مورد می تواند دلیل عدم ثبت برخی از سایت های مشاهده شده در مرورگر Internet Explorer باشد؟

In Private Browsing از (۲) استفاده از سرور (۱) حذف سایت ها راز روی سرور
Proxy از (۴) استفاده از اشتبام (۳) درج دامنه اشتبام

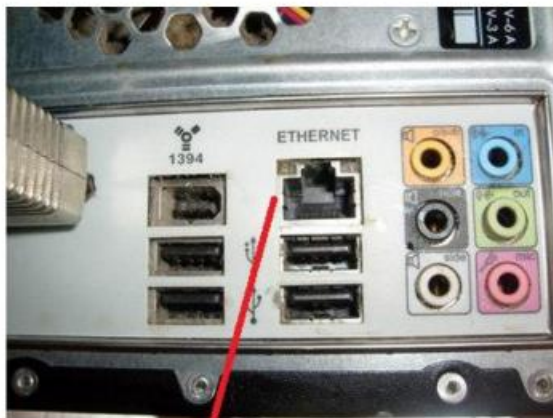
۱۳- کدام دو پوشه زیر، در یک حساب کاربری ایمیل، از نوع پوشه های ورودی است؟

Spam/Junk و Outbox (۲) Spam/Junk و Inbox (۱)
Outbox و Trash (۴) Trash و Inbox (۳)

www.topsoal.ir

۱-۱

شبکه اترنت (Ethernet) در واقع همان LAN یا شبکه محلی است که در آن مجموعه ای از دستگاه های موجود در یک مکان جغرافیایی محدود مانند یک اتاق به هم وصل می شوند. یک پورت اترنت (با نام مستعار جک و یا سوکت) در تجهیزات شبکه کامپیوتری پورتی است که به کابل اترنت وصل است. هدف اتصال سخت افزار شبکه سیمی در یک شبکه محلی (LAN) ، شبکه شهری (MAN) یا شبکه های گسترده (WAN) است.



پورت اترنت



این پورت از نظر شکل ظاهری به پورت تلفن خانه شبیه است ولی از نظر اندازه کمی بزرگتر می باشد. این پورت در اکثر کامپیوترها و لب تاب ها و تلویزیون های هوشمند امروزی برای اتصال با سیم به اینترنت وجود دارد.

۳-۲

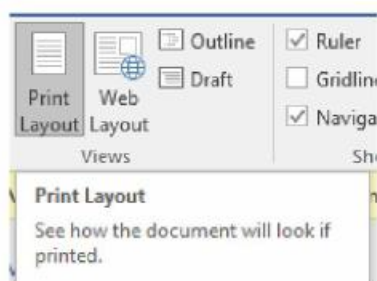
سیستم عامل ویندوز ۷، یک سیستم عامل با واسطه گرافیکی و با قابلیت ایجاد چند کاربر را می باشد.

۲-۳

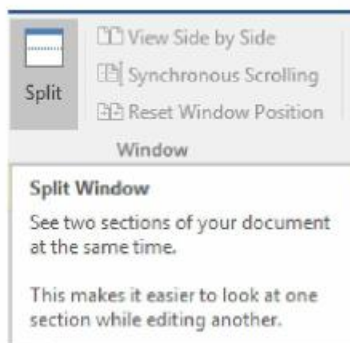
۲-۴

با فشردن همزمان کلیدهای Ctrl + F در محیط نرم افزار word پنجره جستجو باز خواهد شد.

۴-۵



در حالت Print Layout ، شرایطی که عناصر و متن های موجود در سند در هنگام چاپ درج خواهد شد؛ به نمایش در می آید.



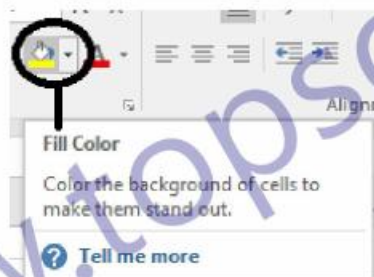
برای مشاهده دو بخش از یک سند word در یک صفحه جاری از گزینه Split Windows استفاده می شود.

۱-۷

اگر در محیط نرم افزار Excel و در حالت کاربر روی یک سلول، کلیدهای Alt + Enter همزمان فشرده شوند، باعث رفتن به خط جدید در همان سلول می شود.

۲-۸

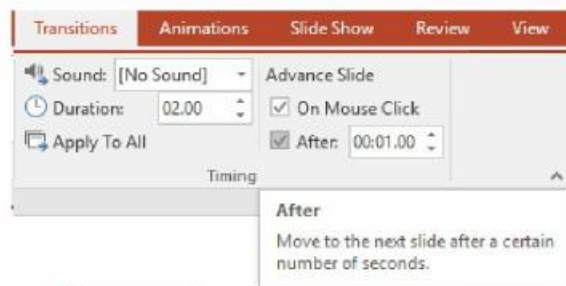
تنها مورد قابل انجام توسط ابزارهای نشان داده شده در شکل سوال که در بخش Font از سربرگ home در ریبون نرم افزار می باشد؛ امکان تغییر رنگ سلول می باشد.



۱-۹

Relationship برای ایجاد رابطه بین جداول (یک به یک - One To One - یک به چند - One To Many - چند به چند - Many To Many) در نرم افزار Access استفاده می شود و از نوع پایگاه داده نمی باشد.

۳-۱۰



با فعال نمودن گزینه after از منوی timing در سربرگ Transition؛ اسلاید به طور اتوماتیک بعد از سپری شدن زمان تنظیم شده در گزینه after، بدون فشردن هیچ کلیدی، به اسلاید بعدی خواهد رفت.

۴-۱۱

گزینه ۴؛ جزء انواع چیدمان اسلاید ها در نرم افزار Powerpoint نمی باشد.
در این نرم افزار؛ برای درج chart هم بخش Layout جهت تغییر چیدمان جدول ها هم وجود دارد.

۲-۱۲

اگر در هنگام وب گردی؛ حالت In Private Browsing در مرورگر **Internet Explorer** یا حالت Private Browsing و یا Incognito در مرورگرهای دیگر که به راحتی از طریق منوی مرورگر و یا فشردن کلیدهای ترکیبی مخصوص هر مرورگر فعال شود؛ لیست سایت های مشاهده شده در مرورگر ثبت نخواهد شد.

۱-۱۳

با توجه به اینکه در حساب کاربری ایمیل، پوشه های inbox و نیز Spam/Junk حاوی ایمیل های ورودی هستند که تنها تفاوت در نوع ایمیل های دریافتی هست؛ لذا در گزینه های دیگر مثل Outbox و Trash، موارد از نوع ایمیل های ورودی نمی باشند.

www.topsoal.ir

ریاضی و آمار مقدماتی

www.topsoal.ir

۱۴- اگر $(a^2 - b.a) = (1.2 - \frac{1}{a})$ باشد، نقطه $(-3a + 1.2b^2 + b - 1)$ در کدام ناحیه از صفحه مختصات واقع است؟

- (۱) سوم (۲) چهارم (۳) اول (۴) دوم

۱۵- حاصل $10\sqrt[3]{1.024} - 5\sqrt[3]{250} - 30\sqrt[3]{1.485} + 20\sqrt[3]{0.686}$ کدام است؟

- (۱) $42\sqrt[3]{2}$ (۲) $20\sqrt[3]{2}$ (۳) $-30\sqrt[3]{2}$ (۴) $-4\sqrt[3]{2}$

۱۶- فاصله مبدأ مختصات تا خط $y = ax + b$ برابر واحد است. اگر این خط از (1.2) بگذرد، مقدار a کدام است؟

- (۱) $\frac{4}{3}$ (۲) $\frac{3}{4}$ (۳) $\frac{2}{3}$ (۴) $\frac{3}{2}$

۱۷- در کسر حاصل از گویا کردن مخرج $\frac{1}{\sqrt[3]{x}-\sqrt{y}}$ ، کدام عامل وجود دارد؟

- (۱) $(\sqrt[3]{x^2} + y)$ (۲) $(\sqrt[3]{x^2} - y)$ (۳) $(\sqrt[3]{x^4} - y\sqrt[3]{x^2} + y^2)$ (۴) $(\sqrt[3]{x^4} + y\sqrt[3]{x^2} + y^2)$

۱۸- ریشه های معادله $4x^2 - 2mx - 1 = 0$ ، سینوس و کسینوس زاویه α هستند. مقدار مثبت m کدام است؟

- (۱) $\sqrt{3}$ (۲) $\sqrt{2}$ (۳) $3\sqrt{2}$ (۴) $\sqrt{6}$

۱۹- اگر $f(-x) + (x+1)f(x) = x^3 + 4$ باشد، مقدار $f(1)$ کدام است؟

- (۱) ۱۱ (۲) ۱۳ (۳) ۳ (۴) ۵

۲۰- اگر $\log 2 \cong 0/3$ و $\log 3 \cong 0/5$ باشد، مقدار $\log_{27} 25$ کدام است؟

- (۱) $\frac{14}{15}$ (۲) $\frac{13}{15}$ (۳) $\frac{6}{7}$ (۴) $\frac{5}{7}$

۲۱- دو پیشامد A و B از فضای نمونه‌ای S هستند. اگر $P(A \cap B) = \frac{1}{6}$ و $P(A) = \frac{2}{3}$ باشد، مقدار $P(A \cap B')$ کدام است؟

- (۱) $\frac{1}{3}$ (۲) $\frac{1}{2}$ (۳) $\frac{5}{6}$ (۴) $\frac{3}{4}$

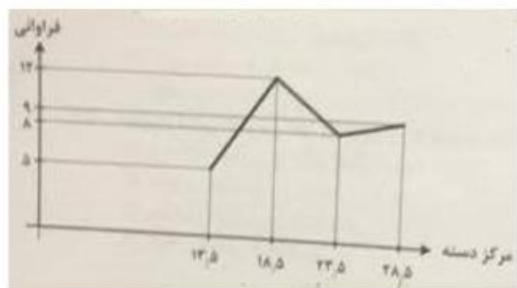
۲۲- چه تعداد از متغیرهای زیر، کیفی اسمی هستند؟

- (I) میزان آلودگی هوا (II) رنگ میوه ها (III) زبان مادری
(۱) ۳ (۲) صفر (۳) ۱ (۴) ۲

۲۳- اگر داده های نمودار ساقه و برگ زیر را در ۴ دسته، طبقه‌بندی کنیم، فراوانی نسبی دسته سوم کدام است؟

ساقه	برگ								
۰	۱	۱	۲						
۱	۳	۴	۴	۵	۶	۶	۷	۸	۹
۲	۴	۵	۶	۷	۸	۹	۹	۹	
			۰/۳ (۴)			۰/۲۵ (۳)		۰/۴ (۲)	۰/۳۵ (۱)

۲۴- اگر دو داده به مقادیر ۱۹ و ۲۲، به داده های نمودار چندضلعی زیر اضافه شود، زاویه مربوط به دسته دوم در نمودار دایره‌ای برای داده های جدید، کدام است؟



۱۳۴ (۴)

۱۴۰ (۳)

۱۲۰ (۲)

۱۳۰ (۱)

۲۵- میانگین سه داده یک رقمی، برابر میانه آنها و انحراف معیارشان برابر $\sqrt{2}$ است. اگر مجموع داده ها برابر ۱۸ باشد، دامنه تغییرات داده ها کدام است؟

$2\sqrt{2}$ (۴)

$2\sqrt{3}$ (۳)

۳ (۲)

۶ (۱)

www.topsoal.ir

۱-۱۴

$$\begin{cases} a^2 - b = 1 & (1) \\ a = 2 - \frac{1}{a} & (2) \end{cases} \Rightarrow a = 2 - \frac{1}{a} \Rightarrow a = \frac{2a-1}{a} \Rightarrow a^2 = 2a-1 \Rightarrow a^2 - 2a + 1 = 0$$

$$a^2 - 2a + 1 = 0 \Rightarrow (a-1)^2 = 1 \Rightarrow a = 1 \quad (3)$$

$$(3) \rightarrow (1) \Rightarrow 1 - b = 1 \Rightarrow b = 0$$

$$A = (-3a + 1.2b^2 + b - 1) \rightarrow A = (-2, -1)$$

نقطه A با این مختصات در ناحیه سوم محورهای مختصات قرار می‌گیرد.

۳-۱۵

$$10\sqrt[3]{1.024} - 5\sqrt[3]{250} - 30\sqrt[3]{1.485} + 20\sqrt[3]{0.686} =$$

$$10\sqrt[3]{\frac{2^9 \times 2}{1000}} - 5\sqrt[3]{5^3 \times 2} - 30\sqrt[3]{\frac{3^6 \times 2}{1000}} + 20\sqrt[3]{\frac{7^3 \times 2}{1000}} =$$

$$\Rightarrow 8\sqrt[3]{2} - 25\sqrt[3]{2} - 27\sqrt[3]{2} + 14\sqrt[3]{2} = -30\sqrt[3]{2}$$

۲-۱۶

فاصله یک نقطه فرضی (x_0, y_0) از خط $ax^2 + bx + c = 0$ از طریق فرمول زیر محاسبه می‌شود:

$$|AB| = \frac{|ax_0 + by_0 + c|}{\sqrt{a^2 + b^2}}$$

حال در این سوال داریم که:

$$a = (0, 0) \text{ و } y - ax - b = 0$$

با توجه به اینکه خط مذکور از نقطه $(1, 2)$ نیز می‌گذرد بنابراین:

$$2 = a + b \Rightarrow 1 = \frac{|0 - a \times 0 - b|}{\sqrt{1^2 + b^2}} = \frac{b}{\sqrt{1 + a^2}}$$

$$\sqrt{1 + a^2} = b \Rightarrow 1 + a^2 = b^2 \Rightarrow (a^2 - b^2) = 1$$

$$(a^2 - b^2) = 1 \Rightarrow (a + b)(a - b) = 1 \Rightarrow (2)(a - b) = 1 \Rightarrow a - b = \frac{1}{2}$$

$$\begin{cases} a - b = \frac{1}{2} \\ a + b = 2 \end{cases} \Rightarrow 2a = \frac{3}{2} \Rightarrow a = \frac{3}{4}$$

۴-۱۷

برای گویا کردن این کسر با استفاده از اتحاد $a^3 - b^3 = (a - b)(a^2 + ab + b^2)$ داریم:

$$\frac{1}{\sqrt[3]{x} - \sqrt{y}} \times \frac{\sqrt[3]{x} + \sqrt{y}}{\sqrt[3]{x} + \sqrt{y}} = \frac{\sqrt[3]{x} + \sqrt{y}}{\sqrt[3]{x^2} - y} \times \frac{\sqrt[3]{x^4} + y\sqrt[3]{x^2} + y^2}{\sqrt[3]{x^4} + y\sqrt[3]{x^2} + y^2} = \frac{\sqrt[3]{x} + \sqrt{y}(\sqrt[3]{x^4} + y\sqrt[3]{x^2} + y^2)}{x^2 - y^2}$$

با توجه به روابط بین ریشه های معادله درجه دوم داریم:

$$\begin{cases} x_1 + x_2 = -\frac{b}{a} \\ x_1 \times x_2 = \frac{c}{a} \end{cases} \Rightarrow \begin{cases} \sin\alpha + \cos\alpha = \frac{m}{2} \quad (1) \\ \sin\alpha \times \cos\alpha = \frac{-1}{4} \quad (2) \end{cases}$$

$$(\sin\alpha + \cos\alpha)^2 = \frac{m^2}{4} \rightarrow \sin^2\alpha + \cos^2\alpha + 2\sin\alpha \times \cos\alpha = \frac{m^2}{4}$$

از روابط مثلثاتی به یاد داریم که: $\sin^2\alpha + \cos^2\alpha = 1$

آنگاه داریم:

$$\sin^2\alpha + \cos^2\alpha = 1 \Rightarrow 1 + 2\sin\alpha \times \cos\alpha = \frac{m^2}{4}$$

با جاگذاری رابطه (۲) در معادله بالا داریم:

$$1 + 2\left(-\frac{1}{4}\right) = \frac{m^2}{4} \rightarrow 1 - \frac{1}{2} = \frac{m^2}{4} \rightarrow \frac{1}{2} = \frac{m^2}{4} \Rightarrow 2m^2 = 4$$

$$m = \pm\sqrt{2}$$

با توجه به اینکه تنها مقدار مثبت m مد نظر میباشد، لذا تنها مقدار مثبت $\sqrt{2}$ جواب سوال می باشد.

اگر $X = -I$ قرار دهیم داریم:

$$f(1) + ((-1) + 1)f(-1) = (-1)^2 + 4$$

$$f(1) + 0 \times f(-1) = +1 + 4 \Rightarrow f(1) = 5$$

برای حل مسئله داریم:

$$\log_{27} 25 = \log_{3^3} 5^2 = \frac{2}{3} \log_3 5 = \frac{2}{3} (\log_3 10 - \log_3 2) = \frac{2}{3} \left(\frac{\log 10}{\log 3} - \frac{\log 2}{\log 3} \right)$$

$$\log_{27} 25 = \frac{2}{3} \left(\frac{1}{0.5} - \frac{0.3}{0.5} \right) = \frac{14}{15}$$

$$P(A \cap B') = P(A - B) = P(A) - P(A \cap B) = \frac{2}{3} - \frac{1}{6} = \frac{4-1}{6} = \frac{1}{2}$$

متغیرها عموماً بر دو دسته هستند:

- (۱) متغیرهایی که اندازه گیری می شوند و عدد به آنها نسبت داده می شود که این متغیرها را متغیرهای کمی می گویند.
 - (۲) متغیرهایی که اندازه گیری نمی شوند، و فقط نوع آنها تعیین می شود. مانند گروه خونی که این نوع متغیرها را متغیرهای کیفی می گوئیم.
 - متغیرهای کیفی ای که در آنها نوعی ترتیب طبیعی وجود دارد متغیرهای کیفی ترتیبی می گوئیم.
 - متغیر کیفی ای که ترتیبی نباشد را متغیر کیفی اسمی می گوئیم.
- در این سوال؛ میزان آلودگی هوا یک متغیر کمی پیوسته بوده و رنگ میوه ها و زبان مادری، متغیر کیفی اسمی می باشند.

۴-۲۳

اگر داده این مسئله را بر اساس نمودار ساقه و برگ نشان داده شده؛ تشکیل دهیم داریم:

1,1,2,13,14,14,15,16,16,17,18,19,24,25,26,27,28,29,29,29

با توجه به این داده ها، مقدار بیشترین داده برابر ۲۹ و مقدار کمترین داده برابر با ۱ می باشد:

لذا دامنه تغییرات مسئله برابر است با: $R=29-1=28$

طول دسته برابر خواهد بود با:

$$R=KC \Rightarrow 28=4C \Rightarrow C=7$$

آنگاه داده؛ بصورت زیر دسته بندی خواهند شد:

[1-8) =>1,1,2

[8-15) =>13,14,14

[15-22) =>15,16,6,17,18,19 (دسته سوم داده ها)

[22-29) =>24,25,26,27,28,29,29

آنگاه فراوانی نسبی دسته سوم برابر خواهد بود با:

$$\frac{6}{20} = \frac{3}{10}$$

۱-۲۴

با توجه به نمودار چند ضلعي داده ها داریم:

فاصله مرکز دسته ها از یکدیگر: $18,5-13,5=5$

طول طبقات: ۵

با توجه به این مقادیر، برای پیدا کردن حدود دسته ها، از اعداد مرکز دسته ها به اندازه ۲,۵ واحد کم و اضافه می کنیم

سپس جدول دادها را بر اساس نمودار بالا تشکیل می دهیم:

دسته ها	حدود دسته	فراوانی دسته
اول	۱۱-۱۶	۵
دوم	۱۶-۲۱	۱۲
سوم	۲۱-۲۶	۸
چهارم	۲۶-۳۱	۹

با اضافه شدن دو داده جدید ۱۹ و ۲۲ به داده های بالا مجدد داریم: (داده ۱۹ در دسته دوم و داده ۲۲ در دسته سوم جای میگیرند)

دسته ها	حدود دسته	فراوانی جدید دسته
اول	۱۱-۱۶	۵
دوم	۱۶-۲۱	۱۳
سوم	۲۱-۲۶	۹
چهارم	۲۶-۳۱	۹
	فراوانی مطلق داده ها	۳۶

آنگاه برای تعیین زوایه نمودار دایره ای برای دسته دوم داده ها (α) در حالت جدید داریم:

$$\alpha = \frac{360 * 13}{36} = 130 \text{ درجه}$$

اگر داده‌ها به ترتیب X_1, X_2, X_3 در نظر بگیریم طبق اطلاعات مسئله میانگین داده‌ها برابر میانه داده‌ها می‌باشد و انحراف معیار که همان جذر واریانس می‌باشد برابر است با:

$$\delta = \sqrt{\delta} = \sqrt{2}$$

میانگین داده‌ها برابر است با:

$$\bar{X} = \frac{X_1 + X_2 + X_3}{3} = \frac{18}{3} = 6$$

میانه داده‌ها نیز برابر با میانگین داده‌ها می‌باشد و $X_2 = 6$ می‌باشد.

$$\bar{X} = \text{میانه} = 6$$

آنگاه واریانس داده‌ها بصورت زیر محاسبه می‌شود:

$$\begin{aligned} \sigma^2 &= \frac{\sum f_i (X_i - \bar{X})^2}{n} \\ \sigma^2 &= \frac{(x_1 - 6)^2 + (6 - 6)^2 + (x_3 - 6)^2}{3} \end{aligned}$$

حال با توجه به گفته مسئله به دلیل برابر بودن میانگین داده‌ها با میانه داده‌ها، لذا اختلاف داده اول از میانگین برابر با اختلاف داده سوم از میانگین خواهد بود. آنگاه داریم:

$$\sigma^2 = \frac{2(x_1 - 6)^2}{3} = 2 \Rightarrow 2(x_1 - 6)^2 = 6 \Rightarrow (x_1 - 6)^2 = 3$$

$$(x_1 - 6) = \pm\sqrt{3} \Rightarrow \begin{cases} x_1 = 6 - \sqrt{3} \\ x_3 = 6 + \sqrt{3} \end{cases}$$

آنگاه دامنه تغییرات برابر خواهد بود با:

$$R = X_3 - X_1 = 6 + \sqrt{3} - (6 - \sqrt{3}) = 2\sqrt{3}$$

www.topsol.ir

زبان و ادبیات فارسی و آیین نگارش

www.topsdeal.ir

۲۶- معنی هر یک از واژه های «جلباب - بدسگال - استیفا»، به ترتیب، کدام است؟

- (۱) دستار - بدخواه - طلب عفو نمودن
 (۲) سرپند - شرور - مفید بودن
 (۳) جامه فراخ - بدذات - عفو کردن
 (۴) چادر زنان - بداندیش - تمام فراگرفتن

۲۷- در عبارت زیر، معنی واژه «غدر» کدام است؟

«یکی را از آنان که غدر کردند با من دم دوستی بود.»

- (۱) اسیر (۲) بی ارزش (۳) حيله (۴) دشمن

۲۸- کدام گروه کلمه، فاقد «غلط املایی» است؟

- (۱) اعزاز و اکرام، ثقت و اطمینان، تضاد و تعارض
 (۲) سیلی و قفا زدن، غریب و آواره، قصد عظیمت
 (۳) خضوع و خشوع، یاری و معونت، تعسی و پیروی
 (۴) آزمند و حریص، قریو شادی، پناه و ملجأ

۲۹- در کدام عبارت، غلط املایی وجود دارد؟

- (۱) همه شب در لجه لجاج خویش غوطه ندامت و غصه آن حالت می خورد.
 (۲) خوش آوازی که به جنجره داوودی آب از جریان و مرغ از تیران باز دارد.
 (۳) به عذر ماضی در قدمش فتادند و بوسه چندی به نفاق بر سر و چشمش دادند.
 (۴) گروهی مردمان را دید، هر یک به قراضه‌ای در معبر نشسته و رخت سفر بسته.

۳۰- کدام بیت، فاقد «تلمیح» و دارای آرایه «اسلوب معادله» است؟

- (۱) به اندک فرصتی از سفله روگردان شود دولت
 که باشد نعل در آتش به دست دیو خاتم را
 (۲) بهشت جاودان خواهی به دل خوردن قناعت کن
 که حرص دانه در دام بلا انداخت آدم را
 (۳) به چشم دور گردان جلوه دیگر کند منزل
 شکوه کعبه باشد در نظر کمتر حجازی را
 (۴) می خورد گرد عبث محمل لیلی در دشت
 نیست جز عشق تمنای دگر مجنون را

۳۱- آرایه های بیت زیر، کدامند؟

«خشت وجود مرا خرد کن ای غم چو گرد
 تا بکنم همچو گرد گرد سوارم طواف»

- (۱) تشبیه، حسن تعلیل، تشخیص، جناس
 (۲) تشبیه، جناس، کنایه، تشخیص
 (۳) کنایه، مجاز، حسن تعلیل، استعاره
 (۴) استعاره، تشبیه، تلمیح، مجاز

۳۲- مفهوم کنایی «شرم و حیا داشتن»، از کدام بیت دریافت می شود؟

- (۱) هر جا که بنگری رخ او در تجلی است
 مجنون اگر شوی همه آفاق لیلی است
 (۲) عشق بی جلوه حسنی نکشد ناز وجود
 یوسفی هست به هر جا که زلیخایی هست
 (۳) یوسف از گرگ چون کند نالش
 که به چاهش برادر اندازد
 (۴) زلیخا رخ بدان فرخ لقا داشت
 ولی یوسف نظر بر پشت پا داشت

۳۳- مفهوم همه ابیات دربردارنده ضرب‌المثل «نابرده رنج گنج میسر نمی شود» است، به جز

- (۱) لاف از سخن چو در توان زد
 آن خشت بود که پرتوان زد
 (۲) چون باز زنی ز نیشکر بند
 خس در دهن ابد اول از قند
 (۳) خواهی قلمت به چرخ ساید
 بی دود چراغ برنیاید
 (۴) کانی که کنی ز بهر گوهر
 سنگت دهد اول آنگهی زر

۳۴- مفهوم کدام بیت، با سایر ابیات، تفاوت دارد؟

- (۱) همت بلند دار که مردان روزگار
 - (۲) چند منقاد هر خسی باشی
 - (۳) همای بر سر مرغان از آن شرف دارد
 - (۴) هر که را یک ذره همت داد دست
- از همت بلند به جایی رسیده‌اند
جهد آن کن که خود کسی باشی
که استخوان خورد و جانور نیاز دارد
کرد او خورشید را زان ذره پست

۳۵- کدام عبارت، نیاز به ویرایش دارد؟

- (۱) کمیت آثار او زبان زد عام و خاص است و از نظر کیفی هم جایگاه والایی دارد.
- (۲) در عشق هم ایثار است، هم اخلاص، به عشق حقیقی روی آرید تا کامیاب شوید.
- (۳) برای همکاری با این سازمان، تلاش شبانه‌روزی او نتیجه بخش بود.
- (۴) کسی به تراوشات ادبی او توجه نداشت و از آن استفاده‌ای نمی کرد.

۳۶- در متن زیر، چند مورد «غلط نگارشی» وجود دارد؟

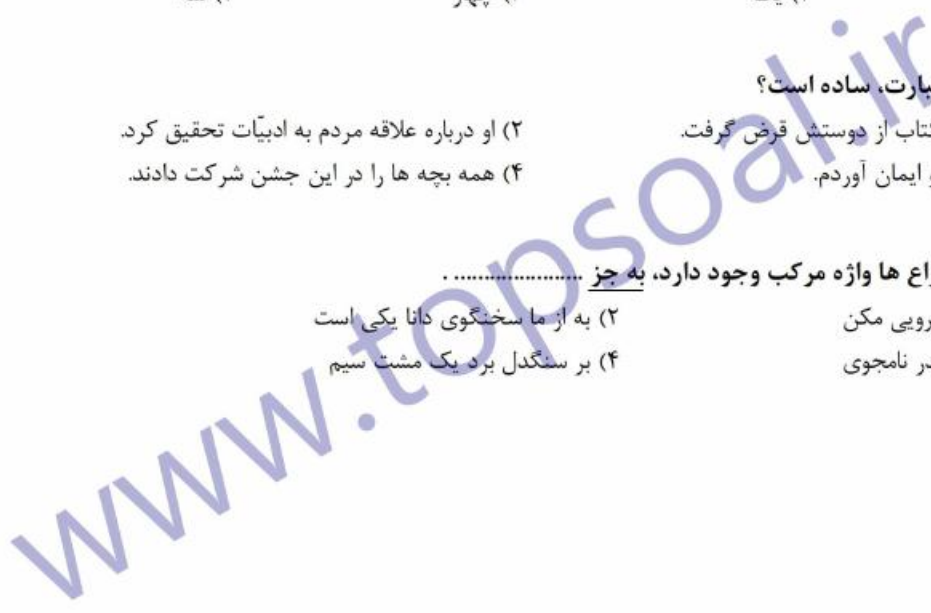
- «ارجح‌تر، آن است که آدمیت را فراموش نکنیم و برای بقای بشریت بکوشیم. قلباً و دروناً در حقیقت روی آریم و از شیاطین بپرهیزیم.»
- (۱) دو (۲) یک (۳) چهار (۴) سه

۳۷- فعل کدام عبارت، ساده است؟

- (۱) حسن تعدادی کتاب از دوستش قرض گرفت.
- (۲) او درباره علاقه مردم به ادبیات تحقیق کرد.
- (۳) من به کارهای او ایمان آوردم.
- (۴) همه بچه ها را در این جشن شرکت دادند.

۳۸- در همه مصراع‌ها واژه مرکب وجود دارد، به جز

- (۱) که من بعد بی آبرویی مکن
- (۲) به از ما سخنگوی دانا یکی است
- (۳) نرنجید از او حیدر نامجوی
- (۴) بر سنگدل برد یک مشت سیم



پاسخنامه تشریحی

۴-۲۶

جلباب: پوشه، حائل، چادر زنان، قشر، پوشش، حجاب
 بدسگال: بداندیش، بدخواه.
 استیفا: حق یا مال را به طور کامل گرفتن - کاری را به طور کامل انجام دادن؛ حق چیزی را ادا کردن.

۳-۲۷

غدر به معنی بی وفایی کردن، خیانت ورزیدن - بی وفایی، خیانت - مکر، حيله.
 این نثر از گلستان سعدی می باشد.

۱-۲۸

در بقیه گزینه ها موارد زیر دارای غلط املائی می باشند:
 گزینه ۲: قصد عظیمت < قصد عزیمت
 گزینه ۳: تعسی < تاسی
 گزینه ۴: قریو شادی < عزیزو شادی

۲-۲۹

در این گزینه املائی کلمه تیران درست نبوده و شکل صحیح آن کلمه "طیران" به معنی پرواز می باشد

۲-۳۰

۲-۳۱

گرد گرد: جناس ناقص حرکتی
 خرد کردن: کنایه از نابود کردن
 گرد طواف می کند: تشخیص
 خشت وجود: اضافی تشبیه
 من مانند گرد طواف می کنم: تشبیه

۴-۳۲

در مصراع دوم این بیت آمده است که:
 ولی یوسف نظر بر پشت پا داشت؛ نظر بر پشت پا داشتن کنایه از شرم و حیا داشتن می باشد.

۱-۳۳

در سایر گزینه ها ابتدا به تحمل سختی یا تحمل کار نامطلوب و سپس دست یافتن به هدف اصلی اشاره شده است.

۳-۳۴

در همه گزینه ها به جز گزینه ۳؛ به این اشاره شده است که همت و جهد و تلاش انسان سبب دست یابی او به موفقیت و برتری خواهد شد.

۴-۳۵

تراوشات: واژه ی تراوش فارسی است و جمع بستن آن با ات عربی خلاف قاعده است و به جای آن باید نوشت تراوش ها.

۳-۳۶

ارجح خود صفت تفضیلی بوده و استفاده آن با پسوند "تر" درست نمی باشد.
کاربرد آدمیت درست نمی باشد. افزودن پسوند مصدرساز «یت» به کلمات غیرعربی، اشتباه است.
کاربرد دروناً صحیح نمی باشد. درون یک کلمه فارسی می باشد. تنوین مخصوص زبان عربی است و به هیچ عنوان نباید آن را در کلمات فارسی و یا حتی کلمات بیگانه به کار برد.
در حقیقت روی آریم < به حقیقت روی آریم.

۲-۳۷

راه‌های تشخیص فعل ساده از مرکب شامل گسترش پذیری و گرفتن نقش نحوی می باشد
فعل تحقیق کردن، قابل گسترش بوده و می توان از حالت نحوی نیز استفاده کرد مثل: تحقیقی کردن، تحقیق ها کردن. پس تحقیق جزء فعل اصلی نمی باشد.
مصدر « کردن » از پرکاربردترین مصدرهای زبان فارسی است و این فعل به صورت‌های مختلف به کار می‌رود. برای تشخیص ساده با مرکب بودن این فعل از راههای زیر استفاده می شود:
۱- اگر بتوان هم گروه‌هایش را جانشین آن سازیم، این فعل ساده و جمله چهار جزئی مفعولی - مسندی می‌باشد.
۲- اگر به معنای « انجام کار » باشد، دیگر فعل اسنادی نیست و جمله‌ی سه جزئی مفعولی می‌سازد؛ همان طور که مثالش قبلاً ذکر شد.
۳- اگر این فعل نه اسنادی باشد و نه به معنای « انجام کار » ، به شرط آن که مفعول در جمله حاضر باشد « مرکب » است.

۱-۳۸

در گزینه ۲ واژه "سخنگوی" ؛ در گزینه ۳ واژه "نامجوی" و در گزینه ۴ واژه " سنگدل" مرکب می باشند.

www.topsaal.ir

معارف اسلامی

www.topssoal.ir

۳۹- هرگاه متعلق علم حضوری، خدا و امور مرتبط به خدا باشد، به آن چه گفته می شود؟

- (۱) ادراک نظری (۲) فضیلت اخلاقی (۳) شهود عرفانی (۴) ادراک عملی

۴۰- از آیه شریفه (لَا إِكْرَاهَ فِي الدِّينِ قَدْ تَبَيَّنَ الرُّشْدُ مِنَ الْغَيِّ)، کدام مفهوم دریافت می شود؟

- (۱) ایمان، مبتنی بر معرفت است و بدون معرفت، اجر و ارجی ندارد.
 (۲) پرواز به سوی حقایق، به جز دو بال علم و ایمان، میسر نیست.
 (۳) «رشد و غی» دو ماهیت انفکاکناپذیر انسان هستند.
 (۴) معرفت، آنجا باارزش است که کانال وصول به ایمان باشد.

۴۱- پیام حدیث شریف «کیف يعرف غیره من یجهل نفسه»، کدام است؟

- (۱) خودشناسی، مقدمه خداشناسی است. (۲) خداشناسی، مقدمه خودشناسی است.
 (۳) خداشناسی، پیش‌درآمد کمال انسانی است. (۴) خودشناسی، پیش‌درآمد جهان‌شناسی است.

۴۲- عبارت «عبادت مستلزم شناخت معبود در حد توان انسان است»، ناظر بر فهم کدام آیه شریفه است؟

- (۱) (سَتْرِبِهِمْ آيَاتِنَا فِي الْأَفَاقِ وَ فِي أَنْفُسِهِمْ)
 (۲) (وَ مَا خَلَقْتُ الْجِنَّ وَالْإِنْسَ إِلَّا لِيَعْبُدُونِ)
 (۳) (أَفَحَسِبْتُمْ أَنَّمَا خَلَقْنَاكُمْ عَبَثًا وَأَنَّكُمْ إِلَيْنَا لَا تُرْجَعُونَ)
 (۴) (أَطِيعُوا اللَّهَ وَ أَطِيعُوا الرَّسُولَ وَ أُولَى الْأَمْرِ مِنْكُمْ)

۴۳- «نیاز به فرض مخلوقات و عدم نیاز به آن»، برای انتساب صفات به خداوند، به ترتیب، متّصف به کدام صفات است؟

- (۱) فعل - فعل (۲) ذات - فعل (۳) فعل - ذات (۴) ذات - ذات

۴۴- آیات شریفه (قُلْ هُوَ اللَّهُ أَحَدٌ) و (لَوْ كَانَ فِيهِمَا آلِهَةٌ إِلَّا اللَّهُ لَفَسَدَتَا)، به ترتیب، بیانگر کدام بُعد از ابعاد توحید است؟

- (۱) صفاتی - خالقیت (۲) ذاتی - خالقیت (۳) صفاتی - ربوبیت (۴) ذاتی - ربوبیت

۴۵- انجام معجزه توسط پیامبر اکرم (ص)، به وسیله چه عاملی صورت می گیرد و ناشی از چیست؟

- (۱) ولایت ظاهری - بندگی و قرب الهی (۲) ولایت ظاهری - اجرای قوانین الهی
 (۳) ولایت معنوی - بندگی و قرب الهی (۴) ولایت معنوی - اجرای قوانین الهی

۴۶- وعده خداوند به کسانی که ایمان دارند و عمل صالح انجام می دهند، چیست؟

- (۱) دینشان را برای آنان مستقر می سازد.
 (۲) آنان را جانشین در زمین قرار می دهد.
 (۳) ولی الهی را برای تشکیل حکومت جهانی می فرستد.
 (۴) بیمشان را به ایمنی و راحتی مبدل می گرداند.

۴۷- با توجه به اینکه قرآن کریم می فرماید: «و بسا چیزی را خوش نمی دارید و آن برای شما خوب است، و بسا چیزی را دوست

می دارید و آن برای شما بد است»، دلیل ناخوش دانستن برخی از امور ناشی از چیست؟

- (۱) عدم شناخت جامع و کامل (۲) عملکرد نادرست و گناه انسان
 (۳) قضاوت های کلی و ننگ‌نظرانه (۴) ابهام و ناسازگاری از ضعف علمی

۴۸- کسی که نامه عملش را به دست چپش می دهند، چه می گوید؟

- (۱) (فَلَا تُظَلِّمُ نَفْسٌ شَيْئًا)
- (۲) (هَآؤُمُ أَقْرَعُوا كِتَابِيَةَ)
- (۳) (يَا لَيْتَنِي لَمْ أَوْتِ كِتَابِيَةَ)
- (۴) (وَ الْوَزْنَ يَوْمَئِذٍ الْحَقُّ)

۴۹- حقیقت توکل بر خداوند چیست و در کدام یک از دوره های زیر، نیاز شدیدتری به آن حس می شود؟

- (۱) در عین عمل به وظایف، آموزش را به خدا واگذار می کند - نوجوانی و جوانی
- (۲) در عین عمل به وظایف، آموزش را به خدا واگذار می کند - میانسالی و پیری
- (۳) بدون بهره از ابزار و اسباب، همه کار را به خدا سپرد - نوجوانی و جوانی
- (۴) بدون بهره از ابزار و اسباب، همه کار را به خدا سپرد - میانسالی و پیری

۵۰- قرآن از زبان حضرت ابراهیم (ع) می فرماید: پروردگارا من (یکی از) فرزندانم را در دره ای بی کشت، نزد خانه محترم تو،

سکونت دادم، تا

- (۱) وحدت را به پا دارند.
- (۲) نماز را به پا دارند.
- (۳) مردم را هدایت کنند.
- (۴) خدا را عبادت کنند.

۵۱- مقدم بر انجام وظیفه «امر به معروف و نهی از منکر»، کدام مورد است؟

- (۱) نیت خالص در انجام امر به معروف و نهی از منکر
- (۲) الگوی عملی در انجام واجبات و ترک محرمات
- (۳) عمل به واجبات و پرهیز از محرمات
- (۴) علم به واجبات و محرمات

www.topsol.ir

۳-۳۹

گاهی متعلق علم حضوری؛ خدا و امور مرتبط به خدا است که به آن شهود عرفانی نیز می گویند. بزرگان معصوم؛ مانند امیر مؤمنان علی (ع) قبل از اینکه اشیاء را مشاهده کنند، خدا را می بینند.

۱-۴۰

قرآن کریم؛ ایمان را مبتنی بر معرفت می داند و بدین سان؛ از دیدگاه قرآنی ایمان بودن معرفت، اجرو ارجی ندارد. آیه شریف زیر از این حقیقت پرده برمی دارد: لَا إِكْرَاهَ فِي الدِّينِ قَدْ تَبَيَّنَ الرُّشْدُ مِنَ الْغَيِّ
در دین اجبار و اکراه وجود ندارد و خداوند راه درست را از راه انحرافی، روشن کرده است.

۲-۴۱

انسان باید ابتدا قوا و ابزار شناخت خود و گستره و مرزهای آنها را بشناسد تا بعد به شناخت جهان دست یابد.
حضرت علی(ع) می فرماید: کیف يعرف غيره من يجهل نفسه
کسی که خود را نمی شناسد؛ چگونه غیر خود را تواند شناخت.

۲-۴۲

خدا از یک سو انسان را به عبودیت دعوت می کند. چنان چه در آیات می فرماید:
«مَا خَلَقْتُ الْجِنَّ وَالْإِنْسَ إِلَّا لِيَعْبُدُونِ»
«من جن و انس را نیافریدم جز برای این که عبادتم کنند.»
از سوی دیگر عبادت، مستلزم معرفت و شناخت به معبود است. البته تا اندازه ای که در توانایی انسان باشد؛ زیرا عبادت، بدون شناخت به معبود ارزشی ندارد.

۳-۴۳

صفات ذاتی، آن دسته از صفات هستند که از ذات الهی انتزاع می یابند. این صفات از آن جهت که همراه با ذات الهی اند و در انتزاع آنها نیاز به تصور موجودات دیگر نیست و ذات همواره متصف به آنهاست؛ صفات ذات نامیده میشوند.
صفات فعل خدا آن دسته از صفات هستند که از ارتباط ذات الهی با مخلوقات انتزاع می شوند.

۴-۴۴

مقصود از توحید ذاتی، این است که خدا یگانه؛ بی همتا و بی مانند است. به عبارت دیگر؛ خدا به گونه ای است که کثرت نمی پذیرد. مانند آیه شریف: «قُلْ هُوَ اللَّهُ أَحَدٌ»
توحید در ربوبیت به معنای آن است که تنها خدا در اداره و تدبیر و کارگردانی جهان و انسان مؤثر است. مانند آیه شریفه: لَوْ كَانَ فِيهِمَا آلِهَةٌ إِلَّا اللَّهُ لَفَسَدَتَا

۳-۴۵

رسول خدا (ص) با انجام وظایف عبودیت و بندگی و در مسیر قرب الهی به مرتبه ای از کمال نائل شد که می توانست عالم غیب و ماورای طبیعت را مشاهده کند و به اذن الهی در عالم طبیعت تصرف نماید و معجزات را انجام دهد. این مرتبه از ولایت و سرپرستی مخلوقات که کاملاً به اذن خداست، ولایت معنوی می گویند.

۲-۴۶

با تأمل در آیه شریفه زیر به خوبی برمیاید که:
«وَعَدَ اللَّهُ الَّذِينَ آمَنُوا مِنْكُمْ وَعَمِلُوا الصَّالِحَاتِ لِيَسْتَخْلِفَنَّهُمْ فِي الْأَرْضِ»
«خدا به کسانی که ایمان آوردند و عمل صالح انجام دهند وعده داده است که آنان را جانشین در زمین قرار دهد.»

۱-۴۷

قرآن کریم؛ دلیل ناخوش دانستن برخی امور را ناشی از عدم شناخت جامع و کامل می داند و می فرماید: و بسا چیزی را خوش نمی دارید و آن برای شما خوب است، و بسا چیزی را دوست می دارید و آن برای شما بد است

۳-۴۸

در آیه ۲۵ سوره حاقه خداوند کریم می فرماید:

«و اما من اوتی کتابه بشماله، فبقول یا لیتنی لم اوت کتابیه»

و کسی که نامه اعمالش را به دست جیش می دهند؛ گوید: ای کاش نامه عملم به من داده نمی شد.

این سخن نشانه آن است که اعمال ناشایسته انسان (علت) در حیطه اختیار اوست اما بازتاب آن (معلول) مستقل از اراده و اختیار انسان هست؛ یعنی اعمال خوب و بد را انسان؛ علتش را خودش ایجاد می کند ولی معلول آن، دیگر در اختیار او نیست.

۱-۴۹

توکل بر خدا؛ به معنای اعتماد به خداوند و سپردن نتیجه کارها به اوست. انسان متوکل؛ خداوند را تکیه گاه مطوئن خود می یابد و در عین عمل به وظایف؛ آموزش را به خدا واگذار می کند. نوجوانی و جوانی دوران تصمیم های بزرگ است. از این رو در این دوره نیاز شدیدتری به توکل و اعتماد بر خداوند کریم، حس می شود.

۲-۵۰

در آیه ۳۷ سوره ابراهیم؛ آمده است:

«رَبَّنَا إِنِّي أَسْكَنْتُ مِنْ ذُرِّيَّتِي بُوَادٍ غَيْرِ ذِي زَرْعٍ عِنْدَ بَيْتِكَ الْمُحَرَّمِ رَبَّنَا لِيُقِيمُوا الصَّلَاةَ»

«پروردگارا، من برخی از ذریه و فرزندان خود را به وادی بی کشت و زرع نزد بیت الحرام تو مسکن دادم، پروردگارا، تا نماز را به پا دارند»

۴-۵۱

اولین شرط انجام امر به معروف و نهی از منکر این است که کسی که می خواهد این کار را انجام دهد باید بداند چیزی که شخص ترک کرده و انجام نداده از واجبات است و یا آنچه را انجام داده از محرمات است. پس علم به واجبات و محرمات؛ در امر و نهی ضروری هست.

زبان انگلیسی - عمومی

www.topsoal.ir

Part A: Grammar and Vocabulary

Directions: Choose the word or phrase (1), (2), (3), or (4) that best completes sentence. Then mark the correct choice on your answer sheet.

52- You are advised to save electricity by reducing the number of computers on overnight.

- 1) left 2) leaving 3) that left 4) which are leaving

53- We will have to cancel the show we sell more tickets at the last minute.

- 1) so that 2) whether 3) unless 4) since

54- Roger looks really pleased with himself. He his driving test this morning.

- 1) should have passed 2) must have passed
3) should pass 4) must pass

55- go on vacation became a topic for heated debate among their parents.

- 1) That where should they 2) Where should they
3) That where they should 4) Where they should

56- The biggest contributor to our charity wants to remain, so we can't release any information regarding his identity.

- 1) advantageous 2) adventurous
3) analogous 4) anonymous

57- If the restaurant chooses to and not serve African Americans, then it will lose a lot of business in the community.

- 1) terminate 2) accommodate
3) discriminate 4) cooperate

58- It is with great that I announce today my intention to leave this company for a job at a firm in Ontario.

- 1) reluctance 2) resemblance 3) emergence 4) existence

59- Unfortunately, the valuable manuscript was accidentally and destroyed by one of the servants.

- 1) adequately 2) ignorantly 3) relatively 4) evidently

Part B: Reading Comprehension

Directions: Read the following passage and select the choice (1), (2), (3), or (4) that best answers each question. Then mark your answer on your answer sheet.

Tony Tan Keng Yam is the seventh president of Singapore. He was a bright student and attended the University of Singapore, Massachusetts Institute of Technology and the University of Adelaide, ultimately earning his doctorate in applied mathematics. While he is best known for his political career, he started off teaching physics and mathematics at the University of Singapore and a few years later took a position as a banking manager at Oversea-Chinese Banking Corporation. Ten years later, he was elected to serve in Singapore's Parliament. He also joined the Singapore Cabinet and served in several different roles during his tenure including Minister for Finance, Minister for Education, among others. Outside of his Cabinet posts, he continued his work with the University of Singapore as Vice Chancellor. His emphasis on education and reform is a common theme throughout his career with many achievements in standardizing Singapore's educational system as the country reached greater economic heights. In 2010, he decided to run for the presidency and won in 2011. He has championed investments in society and encouraged fundraising and volunteerism among his many occasions by several institutions.

60- According to the passage, Tan studied at all of the following universities EXCEPT

- 1) The University of Singapore
- 2) Massachusetts Institute of Technology
- 3) The University of Sydney
- 4) The University of Adelaide

61- Which of the following sentences is correct?

- 1) Tan obtained his Ph.D. degree in applied mathematics.
- 2) Tan taught his political doctrine at university.
- 3) Tan is the only person who helped Singapore reach great economic heights.
- 4) The theme of political and economic reforms are widespread in his books.

62- Which of the following questions does the passage provide sufficient information for the readers to answer?

- 1) How long was Tan Singapore's president?
- 2) At what age did Tan become the manager of Oversea-Chinese Banking Corporation?
- 3) Which awards did Tan win?
- 4) Which cabinet posts did Tan hold?

63- The word "championed" in line 13 means

- 1) anticipated
- 2) advocated
- 3) assembled
- 4) allocated

۱-۵۲

ترجمه:

به شما توصیه می شود که با کم کردن تعداد کامپیوترهای روشن باقی مانده در طول شب، در مصرف برق صرفه جویی کنید. با توجه به معنی جمله چون کامپیوتر توسط افراد دیگری روشن باقیمانده، فعل به صورت مجهول و در زمان گذشته در نظر گرفته می شود.

۳-۵۳

معنی جمله: ما مجبور خواهیم شد که نمایش رو کنسل کنیم "مگر اینکه" در دقیقه آخر بلیط های بیشتری بفروشیم جمله شرطی از نوع دوم می باشد که در ساختار منفی آن به کار رفته است. در حقیقت جمله به شکل زیر بوده است:

We will have to cancel the show if We dont sell more tickets at the last minute.

۲-۵۴

راجر در پوست خود نمی گنجید، او حتما امروز صبح امتحان رانندگی خود را با موفقیت گذرانده است. ساختار must have passed (must + have + pp) برای نشان دادن کاری که به یقینا در گذشته انجام شده استفاده می شود.

۴-۵۵

معنی جمله:

تصمیم گیری درمورد جایی که آنها می خواهند بروند، به به موضوع برای یک مناظره گرم تبدیل شد. در جای خالی مورد نظر عبارت اسمی (جمله اسمیه) یا noun clause قرار می گیرد نه جمله پرسشی؛ و از کلمات اشاره استفاده نمی شود.

۴-۵۶

معنی جمله:

اصلی ترین فرد کمک کننده (خیر) به خیریه ما؛ خواست که ناشناس باقی بماند؛ بنابراین ما نمی توانیم هیچ اطلاعاتی از هویت ایشان را فاش کنیم. Anonymous به معنای ناشناس و ناشناخته می باشد.

۴-۵۷

معنی جمله:

اگر رستوران بخواهد که تبعیض قائل شده و به آمریکای آفریقایی تبار؛ ارائه سرویس نکند؛ بخش بزرگی از بازار در جامعه را از دست خواهد داد. Discriminate به معنی تبعیض قائل شدن هست.

۱-۵۸

معنی جمله:

با "بی میلی" بسیار، امروز تصمیم خود را برای ترک این شرکت به علت کار در شرکتی در انتاریو اعلام می کنم. Reluctance به معنی بی میلی و اکراه برای انجام کاری هست.

۲-۵۹

معنی جمله:

متاسفانه، نسخه خطی ارزشمند بطور تصادفی و غیر عمدی، توسط یکی از خدمتکاران از بین رفت. Ignorantly به معنی غیر عمدی و بی خردانه می باشد.

ترجمه متن

"تونی تن کنگ یام" (نام یک فرد) هفدمین رئیس جمهور سنگاپور است. او یک دانش آموز زرنگ بود و با حضور در دانشگاه سنگاپور؛ مؤسسه فناوری ماساچوست و دانشگاه آدیلاید؛ در نهایت مدرک دکتری خود را در رشته ریاضیات کاربردی دریافت کرد. اگرچه او بیشتر با فعالیتهای سیاسی اش شناخته می شود؛ ولی تدریس فیزیک و ریاضی را در دانشگاه سنگاپور آغاز کرد و چند سال بعد صاحب سمت مدیر بانکی در شرکت بانکداری خارجی چینی شد. ۱۰ سال بعد، او برای خدمت در پارلمان سنگاپور انتخاب شد. او همچنین در هیئت دولت سنگاپور و در طول تصدی خویش؛ در پست های مختلفی که از بین آنها (می شود نام برد از) مانند وزیر دارایی، وزیر آموزش خدمت نمود. علاوه بر سمت هایش در هیئت دولت، او به کارش با دانشگاه سنگاپور به عنوان معاون رئیس دانشگاه ادامه داد. تاکیدات او بر آموزش و اصلاحات؛ یک موضوع مشترک در طول فعالیتش می باشد با دستاوردهایی در زمینه استاندارد سازی سیستم آموزشی سنگاپور به عنوان کشوری که به سطوح اقتصادی بالاتری دست یافت. در سال ۲۰۱۰، او تصمیم گرفت که برای ریاست جمهوری اقدام کند و در سال ۲۰۱۱ او به ریاست جمهوری کشورش دست یافت. او از سرمایه گذاری ها در جامعه حمایت کرده و جذب سرمایه و خواست باوری را در فرصت هایش توسط چندین مؤسسه ترغیب کرده است.

۳-۶۰

با توجه به متن آقای "تن" در همه دانشگاه های اشاره شده در سوال به جز دانشگاه سیدنی درس خوانده است.

۱-۶۱

با توجه به متن بالا تنها گزینه یک که در آن گفته شده، او مدرک دکترایش را در رشته ریاضیات کاربردی کسب کرده؛ درست می باشد.

۴-۶۲

با توجه به معنی متن تنها سوالی که اطلاعات کافی برای پاسخ به آن در متن بیان شده؛ این سوال است که آقای "تن" در کدام پست های هیئت دولت منصوب شده بود؟

۲-۶۳

واژه championed در این متن به معنی حمایت کردن هست که از میان گزینه های سوال بالا مترادف است با واژه advocated به معنی دفاع کردن؛ حمایت کردن؛ طرفداری کردن می باشد.

اطلاعات عمومی، دانش اجتماعی و قانون اساسی

www.topsocal.ir

۶۴- بیشترین توزیع شهرهای ایران، در کدام یک از نواحی جغرافیایی زیر است؟
(۱) جلگه‌ای (۲) مرتفع کوهستانی (۳) دشتی (۴) کوهپایه‌ای

۶۵- «قلعه طبرک» که به امر طغرل سوم خراب شده، در کدام شهر ایران واقع بوده است؟
(۱) قزوین (۲) زنجان (۳) ری (۴) قم

۶۶- به دنبال کدام عهدنامه، رود هیرمند مرز ایران و افغانستان قرار گرفت؟
(۱) آخال (۲) پاریس (۳) الجزایر (۴) ارزنةالروم

۶۷- چه کسی برای اولین بار چای را وارد ایران نمود و در اراضی شمال کشور کشت کرد؟
(۱) محمدمیرزا کاشف‌السلطنه (۲) میرزا احمد حکیم تنکابنی
(۳) فیاض لاهیجی (۴) میرزا سلیمان طبیب

۶۸- در ایران، کدام پارک ملی زیر، به عنوان ذخیره‌گاه زیست‌کره در میراث جهانی یونسکو به ثبت رسیده است؟
(۱) گلستان (۲) کرخه (۳) لار (۴) بخنگان

۶۹- شهر «کویت»، از شهرهای کدام کشور اسلامی است؟
(۱) کویت (۲) عراق (۳) افغانستان (۴) پاکستان

۷۰- کدام رخداد، از عواقب جنگ جهانی دوم در ایران است؟
(۱) امضای فرمان مشروطه توسط مظفردالدین شاه (۲) اشغال ایران توسط ارتش شوروی و بریتانیا
(۳) انتقال پایتخت از تبریز به تهران (۴) کودتا علیه دولت دکتر محمد مصدق

۷۱- مسئولیت اطلاعات عملیات سپاه دزفول و سوسنگرد، مسئولیت اطلاعات عملیات قرارگاه نصر در عملیات بیت‌المقدس و فرماندهی تیپ علی بن ابی طالب (ع) در عملیات رمضان، به عهده کدام شهید دفاع مقدس بوده است؟
(۱) محمود شهبازی (۲) علی صیاد شیرازی (۳) مهدی زین‌الدین (۴) حسن باقری

۷۲- شورای حکام، از ارکان سیاست‌گذاری کدام سازمان جهانی است و چند عضو دارد؟
(۱) آژانس بین‌المللی انرژی اتمی - ۳۵ عضو (۲) سازمان ملل متحد - ۱۵ عضو
(۳) سازمان ملل متحد - ۳۵ عضو (۴) آژانس بین‌المللی انرژی اتمی - ۱۵ عضو

۷۳- بررسی و اعلام عدم مغایرت اساسنامه‌های مصوب دولت با قوانین، بر عهده کدام مرجع است؟
(۱) وزیر دادگستری (۲) رئیس مجلس شورای اسلامی
(۳) شورای نگهبان (۴) رئیس جمهور

۷۴- رسیدگی به شکایت از کدام مورد زیر، در صلاحیت نظارتی کمیسیون اصل ۹۰ قانون اساسی قرار ندارد؟
(۱) مجلس شورای اسلامی (۲) سازمان بازرسی کل کشور
(۳) هیئت وزیران (۴) شورای نگهبان

۷۵- به موجب قانون اساسی، نظارت بر حسن جریان امور در دستگاه‌های اداری، بر عهده کدام مرجع نهاده شده است؟
(۱) دیوان محاسبات کشور (۲) دیوان عالی کشور
(۳) سازمان بازرسی کل کشور (۴) دیوان عدالت اداری

۴-۶۴

ناحیه جغرافیایی شمال و شمال غرب؛ متراکم ترین نواحی ایران هستند. از میان نواحی جغرافیایی ایران؛ ناحیه شمالی و سپس ناحیه شمال غربی که جزء نواحی کوهپایه ای هستند، بیشترین تراکم جمعیت یعنی حدود ۱۲۰ تا ۷۰ نفر در کیلومتر مربع را دارند. کمترین تراکم از آن ناحیه شرق و جنوب شرقی با حدود تراکم ۱۱ نفر در کیلومتر مربع می باشند.

۳-۶۵

بر فراز کارخانه آجر نسوز امین آباد در شهر ری کوه کوچکی واقع بوده که در ادوار کهن به آن طبرک می گفتند و آن به سبب وجود قلعه ای با همین نام بود که به امر طغرل سوم خراب و با زمین یکسان شد و دیگر اثری از آن بجای نمانده است. قلعه طبرک از نظر قدمت به استناد متون تاریخی ظاهراً از بناهای قرون نخستین اسلامی بوده است

۲-۶۶

از سال ۱۸۵۷ میلادی که به موجب قرارداد پاریس، ایران افغانستان را به رسمیت شناخت و رود هیرمند مرز ایران و افغانستان شد تا زمان آخرین قرارداد تقسیم آب میان ایران و افغانستان، بر سر آب رودخانه هیرمند میان این ۲ کشور همیشه مذاکراتی وجود داشته است

۱-۶۷

آقا محمدخان قاجار قوانلو کاشف السلطنه و مشهور به چایکار نخستین کسی است که کشت چای را در ایران رواج داد و به همین دلیل «پدر چای ایران» خوانده می شود.

۱-۶۸

پارک ملی گلستان یا جنگل گلستان در سال ۱۳۵۴ اولین پارک ملی ایران شد که در فهرست میراث جهانی یونسکو به عنوان یکی از ۵۰ ذخیره گاه زیست محیطی کره زمین به ثبت رسیده است

۴-۶۹

کویته مرکز استان بلوچستان در کشور پاکستان است.

۲-۷۰

اشغال ایران توسط ارتش شوروی و بریتانیا واقعه ای بود که از عواقب وقع جنگ جهانی دوم بود.

۳-۷۱

شهید مهدی زین الدین مسئول اطلاعات عملیات سپاه دزفول و سوسنگرد بود. شهید زین الدین در عملیات بیت المقدس مسئولیت اطلاعات عملیات قرارگاه نصر و فرماندهی تیپ علی بن ابی طالب (ع) در عملیات رمضان را برعهده داشت.

۱-۷۲

شورای حکام آژانس بین المللی انرژی اتمی در کنار مجمع عمومی اعضا، یکی از دو رکن سیاست گذاری در آژانس بین المللی انرژی اتمی است. این شورا ۳۵ عضو دارد و معمولاً پنج بار در سال تشکیل جلسه می دهد.

۲-۷۳

اصل یکصد و سی و هشتم قانون اساسی به مسئولیت رئیس مجلس در بررسی و اعلام مغایرت یا عدم مغایرت مصوبات دولت با قوانین اشاره دارد.

توجه شود که به منظور پاسداری از احکام اسلام و قانون اساسی از نظر عدم مغایرت مصوبات مجلس شورای اسلامی با آنها، شورایی به نام شورای نگهبان تشکیل شده است که با مورد بالا فرق دارد.

۴-۷۴

هرکس شکایتی از طرز کار مجلس یا قوه مجریه یا قوه قضائیه داشته باشد، می‌تواند شکایت خود را کتباً به مجلس شورای اسلامی عرضه کند. سازمان بازرسی کل کشور در حوزه رسیدگی به طرز کار قوه قضائیه و شکایات مربوطه قرار دارد.

۳-۷۵

سازمان بازرسی کل کشور یکی از دستگاه‌های وابسته به قوه قضائیه است که با توجه به حق نظارت این قوه نسبت به حسن جریان امور و اجرای صحیح قوانین در دستگاه‌های اداری (اصل ۱۷۴ قانون اساسی) زیر نظر رئیس قوه قضائیه انجام فعالیت می‌کند.

www.topsoal.ir

هوش و استعداد تحصیلی

www.topsoal.ir

راهنمایی: متن زیر را به دقت بخوانید و صحیح‌ترین پاسخ را برای سؤال‌های ۷۶ تا ۷۹ انتخاب کنید و در پاسخنامه علامت بزنید.

از افشای حقیقت برای کسی که قادر به درک آن نیست بپرهیزیم، زیرا در میان نهادن آن با کسی که از فهم آن عاجز است، موجب می‌شود که اندیشه خطایی را جانشین حقیقت مورد نظر کنیم. مثلاً مربیان قصد دارند طرز رفتار بزرگسالان را به کودک بیاموزند، ولی چون این طرز رفتار هنوز نمی‌تواند از طرف کودک مورد تجزیه و تحلیل و قضاوت صحیح قرار گیرد و حتی چنانچه باید درک نمی‌گردد. کودک از درس‌های اخلاقی چیزی یاد نمی‌گیرد. [۱] بنابراین باید درست، روش عکس تعلیم و تربیتی که سعی در پیوستن کودک به زندگی اجتماعی امروز را دارد، پیش بگیریم که آن، تعلیم و تربیت منفی است. [۲]

آدمی طبیعتاً خوب آفریده شده است. بالطبع تا زمانی که چیزی از خارج بر او وارد نگشته و چیزی از خارج او را به فساد نکشانیده باشد، همچنان خوب باقی می‌ماند. پس راه ورود بر معایب را ببندید، در نتیجه قلب انسان برای همیشه پاک و صاف خواهد ماند. بنابراین، اصل درست تعلیم و تربیت، تعلیم و تربیت منفی است که قبل از دادن معلومات سعی می‌کند اقدام‌هایی را که وسیله کسب معلومات هستند، بهتر و دقیق‌تر سازد. تعلیم و تربیتی که از راه آن، ما را برای تعقل آماده می‌نماید. تعلیم و تربیت منفی به کسی فضایل اخلاقی نمی‌دهد، ولی از معایب جلوگیری می‌کند. [۳] حقیقت نمی‌آموزد، اما او را از اشتباه حفظ می‌کند. بنابراین، وقتی کودک به سن تمایل به حقیقت می‌رسد، آنچه برای درک و حقیقت لازم است، به او می‌آموزد و وقتی به سن تمایل به خیر می‌رسد، آنچه را که برای تشخیص خیر لازم است، در اختیارش می‌گذارد. بنابراین تعلیم و تربیت منفی نوعی انتظار برای یادگیری و دخالت نکردن است. در دوران کودکی باید بتوانیم که هیچ‌گونه دخالتی نکنیم که البته کاری بس دشوار است و بنابراین، دوره کودکی یک دوره بیکاری و انتظار طولانی است که باید گذاشت کودکی در کودکان پخته گردد. [۴] به همین جهت باید اقدام مثبت (تعلیم و تربیت مثبت) را هرچه بیشتر به تأخیر انداخت. هیچ نوع آموزش شفاهی به کودکان ندهید، بلکه بگذارید از طریق تجربه به آن دست یابند. هرگز او را تنبیه بدنی نکنید، زیرا هنوز علت خطای خود را نمی‌داند و بالاخره قبل از دوران جوانی به کودک درس اخلاق ندهید و تا آنجا که ممکن باشد همه چیز را به تأخیر بیندازید و وقت را ضایع نمایید. البته نگران این وقت‌گذرانی نباشید چرا که این وقت ضایع شده بعداً جبران خواهد شد. به تعبیری دیگر، در واقع این دوران انتظار، نوعی آماده‌سازی نیز هست. به عبارت بهتر، همه چیز را باید به تأخیر انداخت.

۷۶- کدام مورد، مقصود اصلی متن را به بهترین وجه توصیف می‌کند؟

- (۱) اثبات یک باور جدید از طریق قیاس
 (۲) ارائه برداشتی جدید از یک روش تربیتی مرسوم
 (۳) ابطال یک باور غلط
 (۴) عرضه راهکاری جدید

۷۷- اطلاعات کافی برای پاسخ به کدام یک از پرسش‌های زیر، در متن وجود دارد؟

- (الف) چگونه می‌توان راه ورود معایب بیرونی به کودک را بست؟
 (ب) چرا انتظار برای یادگیری و دخالت نکردن که در تعلیم و تربیت منفی مطرح است، انتظاری لازم است؟
 (ج) چگونه می‌توان کودک را در مسیری قرار داد که خود بتواند به تشخیص خیر و حقیقت برسد؟
 (د) چرا تعلیم و تربیت مثبت، ممکن است قلب انسان را از پاک‌ی و صافی ذاتی‌اش عاری سازد؟
- (۱) فقط «ب» و «ج»
 (۲) «الف»، «ب»، «ج» و «د»
 (۳) فقط «الف» و «ج»
 (۴) فقط «الف»، «ب» و «د»

۷۸- منظور نویسنده از «آن» در پاراگراف سوم، کدام است؟

- (۱) دلیل مریی برای ایجاد تأخیر در یادگیری
 (۲) موضوع مورد نظر مریی، جهت انتقال از طریق آموزش شفاهی
 (۳) اقدام مثبت
 (۴) هدف از تعلیم و تربیت منفی

۷۹- بهترین محل برای قرار گرفتن جمله زیر که در متن با علامت های [۱]، [۲]، [۳] و [۴] مشخص شده‌اند، کدام است؟

«نتیجه آنکه بزرگ‌ترین، مهم‌ترین و مفیدترین قاعده تعلیم و تربیت منفی صرفه‌جویی در وقت نیست، بلکه از دست دادن و ضایع کردن آن در دوران کودکی است.»

[۴] (۳)

[۳] (۴)

[۱] (۲)

[۲] (۱)

راهنمایی: برای پاسخگویی به سؤال های ۸۰ تا ۸۳ لازم است موقعیتی را که در هر سؤال مطرح شده، مورد تجزیه و تحلیل قرار دهید و سپس گزینه‌ای را که فکر می‌کنید پاسخ مناسب‌تری برای آن سؤال است، انتخاب کنید. هر سؤال را با دقت بخوانید و با توجه به واقعیت های مطرح شده در هر سؤال و نتایج که بیان شده و بیان نشده ولی قابل استنتاج است، پاسخی را که صحیح‌تر به نظر می‌رسد، انتخاب و در پاسخنامه علامت بزنید.

۸۰- باستان‌شناسان اعتقاد دارند موضوع شکار برای انسان های اولیه، بسیار حیاتی بوده و به همین دلیل، شاهد شکل‌گیری نوعی آیین اولیه در این رابطه هستیم که در آن، انسان های غارنشین در شب پیش از شروع شکار، تصویر حیوانی که قصد شکار آن را داشتند، روی دیواره بخش های داخلی غارها ترسیم کرده و ضمن انجام آیینی ویژه، با سلاح های خود به این نقوش ضربه زده و به صورت نمادین و مجازی، حیوان را می‌کشتند. این موضوع در آنها باوری جادویی ایجاد می‌کرد که در شکار پیش‌رو، موفق بوده و می‌توانند حیوان مورد نظر خود را شکار کنند.

کدام مورد، در صورتی که صحیح فرض شود، استدلال فوق را تضعیف می‌کند؟

- (۱) بر روی بسیاری از غارها، نقوش حیواناتی دیده می‌شود که هرگز آن موقع شکار نمی‌شده‌اند.
- (۲) انسان های اولیه، علاوه بر نقوش حیوانات، قادر به ترسیم نقوش غیرحیوانی هم بوده‌اند.
- (۳) در برخی نقاط جهان، انسان های اولیه، بیشتر نیاز غذایی خود را از طریق جمع‌آوری دانه ها و میوه‌جات و یا باقیمانده شکار حیوانات دیگر تأمین می‌کرده‌اند.
- (۴) عده‌ای از متفکران بر این باورند که میل ذاتی انسان در خلق پدیده های جدید، در ایجاد و رشد قریحه نقاشی بی تأثیر نبوده است.

۸۱- این تصور کهنه که گویا کودکان و نوجوانان دانش‌آموز قادر نیستند فلسفه، به ویژه روش درست اندیشیدن و روش درست زیستن را بیاموزند، نگرشی واپس‌گراست و دانش‌آموزان ما را از مهارت های بسیار ضروری برای زندگی در عصر حاضر محروم می‌سازد. جای تعجب است که از گذشته تا به حال، درس های مربوط به تاریخ، ادبیات، هنر، بینش دینی، دانش اجتماعی و سایر دروس پیچیده و انتزاعی را در برنامه های درسی دانش‌آموزان دبستانی و راهنمایی داشته‌ایم، اما گمان می‌کنیم که آنها ظرفیت های لازم برای آموختن چگونگی تفکر و روش درست اندیشیدن و درست زیستن را ندارند. در واقع، مشکل از سوی دانش‌آموزان نیست. مشکل از بدفهمی های اندیشه سنتی است که ما گرفتار آن شده‌ایم و جرأت نوآوری و متحول کردن برنامه های درسی را نداریم. کدام مورد را می‌توان به درستی، از متن فوق استنباط کرد؟

- (۱) تأثیر اندیشه سنتی در نظام آموزشی آنقدر زیاد است که دانش‌آموزان حتی لحظه‌ای هم به خود اجازه نمی‌دهند که لزوم درس انتزاعی را زیر سؤال ببرند.
- (۲) لازم است از حجم دروسی چون تاریخ، ادبیات، هنر و غیره بکاهیم، زیرا این دروس، وقت کافی برای واقع‌بینی و اندیشه فلسفی برای دانش‌آموزان باقی نمی‌گذارند.
- (۳) اگر دانش‌آموزان تفکر و روش درست اندیشیدن را نیاموزند، نمی‌توانند در تحصیل مطالب موجود در درس های دیگر هم، آن طور که باید و شاید، موفق باشند.
- (۴) چنانچه بخواهیم دانش‌آموزان ما بهتر بتوانند با چالش های زندگی در عصر حاضر برخورد کنند، نیاز است که در برنامه درسی آنها تغییری ایجاد کنیم.

۸۲- از همان آغاز تحصیل در مدرسه، به دانش‌آموزان باید کمک کرد تا به تفکر انتقادی دست یابند و بفهمند که دیدگاه‌های افراد و مؤسسات گوناگون، با ارزش‌ها و علایق خاص آنها در هم تنیده است. وقتی که چنین آموزش‌هایی به شاگردان داده نشود، آنها گمان خواهند کرد که امور فرهنگی، اجتماعی و اقتصادی که در برنامه‌های آشکار و پنهان درسی و رسانه‌ها به آنها آموخته می‌شود، تماماً درست و غیرقابل تغییر است.

کدام مورد، از فرض‌های مندرج در متن فوق نیست؟

- (۱) برخی محتویات درسی و رسانه‌ای، ممکن است سودار باشند.
- (۲) برنامه‌های درسی، چنان با منافع برخی گروه‌های خاص پیوند خورده است که باید آنها را مورد بازنگری کامل قرار داد.
- (۳) تفکر انتقادی، قابل تدریس است.
- (۴) دانش‌آموزان، فی‌الذاته قادر به تفکر انتقادی مؤثر نیستند.

۸۳- طبق نظریه ساختارگرایی، همچنان که فیلسوف واقع‌گرای یونانی، افلاطون نیز اشاره می‌کند، واقعیت، آنچه که در جهان بیرون و خارج از ذهن انسان اتفاق می‌افتد نیست، بلکه واقعیت به آن مفاهیمی اطلاق می‌شود که انسان از این جهان خارجی در ذهن خود می‌سازد. برای آموختن هر چیزی، انسان‌ها تنها نیاز دارند که در ذهن خود بدان معنا ببخشند. بنابراین، در تدریس، به جای تحمیل کردن تعدادی مفاهیم و تعریف‌های نظری و از پیش آماده شده و حل مسائل تکراری، باید راه ساختن مفاهیم در ذهن فراگیرنده را به او آموزش داد. همچنین فراگیرنده باید بیاموزد چگونه میان آن مفاهیم و دنیای واقعی ارتباط برقرار کند. بر این اساس، نقش معلم در فرایند آموزش به کلی تغییر می‌کند.

کدام مورد را می‌توان به درستی، درباره نقش معلم ساختارگرا، از متن فوق استنباط کرد؟

- (۱) انتقال یک‌سویه ساختارهای ذهنی به فراگیران از طریق تمرین و تکرار
- (۲) اجرای نقش الگو و پرسشگر برای ایجاد ساختاری واحد از جهان بیرون، در اذهان فراگیران
- (۳) آموزش رویکردها و فرایندهای یادگیری
- (۴) هدایت‌گر و تسهیل‌کننده فرایند یادگیری

۴-۷۶

با روش قیاس و به دلیل اینکه در متن گفته شده از افشای حقیقت برای کسی که قادر به درک آن نیست خوداری کنیم و با ذکر مثال این مورد رو توضیح داده و بعد مورد مقایسه قرار داده با کودک که باید خود او به حقیقت برسد.

۱-۷۷

در متن می توان برای این دو سوال که چرا انتظار برای یادگیری و دخالت نکردن که در تعلیم و تربیت منفی مطرح است؛ انتظاری لازم است و چگونه می توان کودک را در مسیری قرار داد که خود بتواند به تشخیص خیر و حقیقت برسد.

۲-۷۸

منظور از «آن» به این جمله بر می گردد که هیچ گونه آموزش شفاهی به کودک ندهید بگذارید خود به آن دست یابد که منظور هدف مورد نظر آموزش شفاهی است.

۳-۷۹

با توجه به مفهوم کلی که می توان از بند چهارم برداشت نمود؛ مرتبط ترین محل برای قرار گرفت این جمله ؛ قسمت [۴] در متن می باشد.

۱-۸۰

با توجه به استدلال گزینه اول و اینکه بر روی بسیاری از غارها، نقوش حیواناتی دیده می شود که هرگز آن موقع شکار نمی شد، پس می توان استنباط کرد که این کار آنها تنها به دلیل اهمیت شکار نبوده است.

۴-۸۱

در گزینه ۱ به دلیل اینکه دانش آموز را مخاطب قرار داده؛ لذا برای مخالفت با تفکر انتزاعی صحیح نمی باشد چون در متن اشاره شده که دانش آموز هنوز ظرفیت آن را پیدا نکرده است. بنابراین گزینه ۴؛ درست ترین استنباطی هست که می شود از متن بالا داشت.

۱-۸۲

با توجه به متن ارتباط سودمند بودن برخی محتویات درسی و رسانه‌ای از فرض های متن نمی باشد.

۳-۸۳

با توجه به اینکه در متن به دو رویکرد واقع گرایی و ساختار گرایی اشاره شده و نیز در قسمت آخر متن گفته شده که نقش معلم در این فرایند به طور کامل تغییر میکند پس جواب صحیح آموزش رویکردها و فرآیندهای یادگیری می باشد چون نقش معلم در این فرایند بر اساس متن به کلی تغییر می کند.